



ANCI-CONAI formazione 2022

Incontri territoriali

Accordo quadro ANCI-CONAI 2020-2024:

- Principi generali
- Allegati tecnici Plastica, Carta, Vetro, Bioplastica, Acciaio, Alluminio, Legno

22 novembre 2022 - BERGAMO

Agata Fortunato

Componente del Comitato di Verifica Anci-Conai

Il sistema CONAI

CONAI è un sistema privato, istituito per legge ex art. 224, TUA; è costituito da produttori e utilizzatori di imballaggi.

È un consorzio di diritto privato senza fini di lucro nato per perseguire gli obiettivi di recupero e riciclo dei materiali di imballaggio immessi sul territorio nazionale. Il sistema CONAI si basa sull'attività dei **sette Consorzi** di filiera rappresentativi dei materiali che vengono utilizzati per la produzione di imballaggi.



Acciaio
Consorzio RICREA



Legno
RILEGNO



Consorzio
Imballaggi
Alluminio

Alluminio
CIAL



Plastica
COREPLA



Bioplastica
BIOREPACK



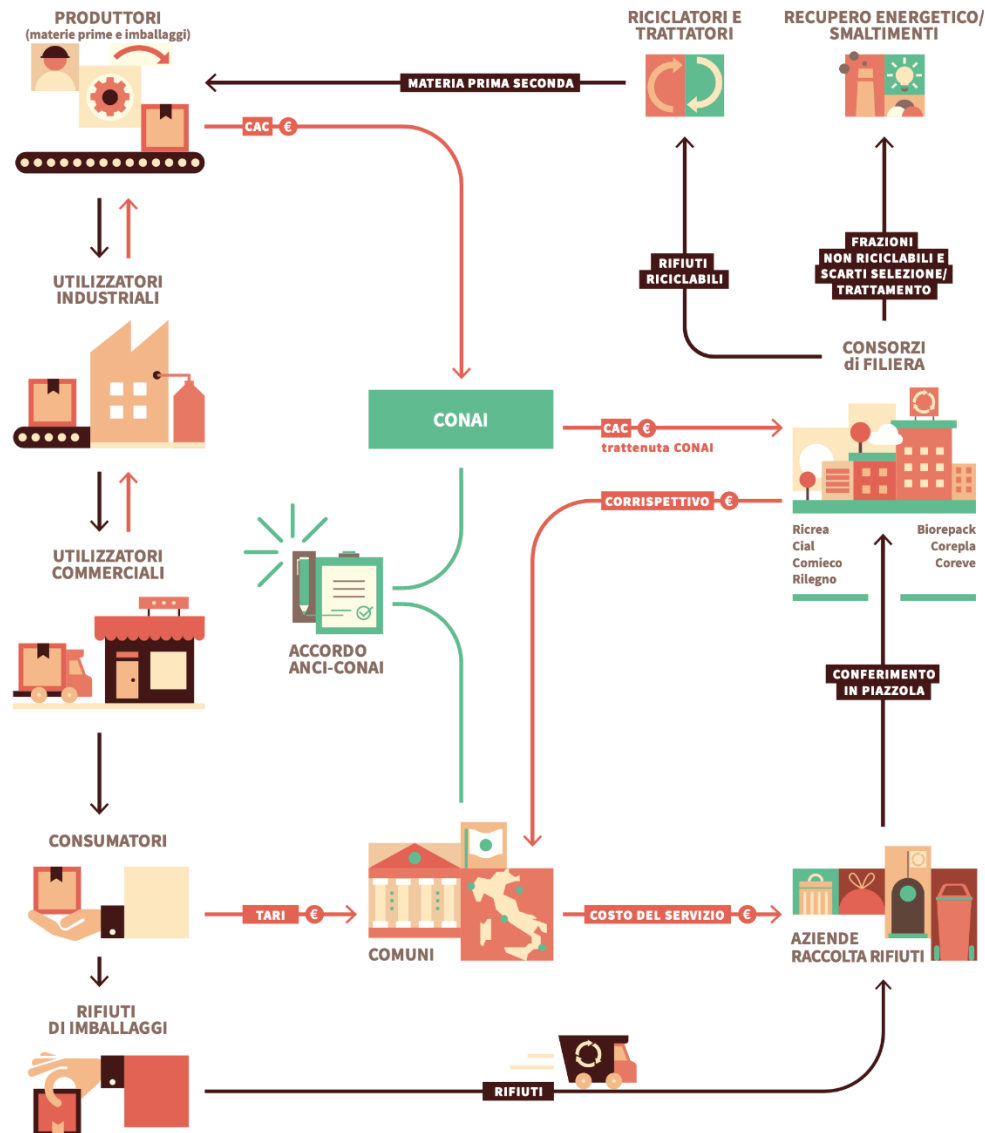
Carta e Cartone
COMIECO



Vetro
COREVE



Il sistema consortile



	Obiettivi al 2025	Obiettivi al 2030	Risultati 2019
TOTALE	65%	70%	70%
Acciaio	70%	80%	82,20%
Alluminio	50%	60%	70%
Carta	75%	85%	80,8%
Legno	25%	30%	63,10%
Plastica	50%	55%	45,50%
Vetro	70%	75%	77,30%

Accordo quadro ANCI-CONAI

La cornice normativa di riferimento dell'Accordo Quadro ANCI-CONAI è costituita dal Testo Unico Ambientale.

In particolare, comma 5 dell'articolo 224 del decreto legislativo n. 152/2006 prevede che il Consorzio Nazionale Imballaggi (CONAI) *“possa stipulare un accordo di programma quadro su base nazionale con l'Associazione nazionale Comuni italiani (ANCI), con l'Unione delle Province italiane (UPI) o con le Autorità d'ambito al fine di garantire l'attuazione del principio di corresponsabilità gestionale tra produttori, utilizzatori e pubbliche amministrazioni”*.

Nel mese di gennaio 2020 ANCI e CONAI hanno sottoscritto il nuovo Accordo Quadro 2020-2024, che regola per il quinquennio indicato, l'entità dei corrispettivi da riconoscere ai Comuni convenzionati (o ai soggetti da questi delegati) a fronte dei “maggiori oneri” sostenuti per l'effettuazione della raccolta differenziata dei rifiuti da imballaggio.



Accordo quadro ANCI – CONAI: i principi ispiratori

Garanzia di volumi e destinazione

- Ritiro del materiale
- Garanzia di effettivo avvio a riciclo e /o recupero

Garanzia di valore

- Corrispettivi certi per la copertura dei maggiori oneri della raccolta differenziata
- Meccanismo di revisione annuale con parametri prefissati

Garanzia nel tempo

- Durata dell'accordo quinquennale, con la conseguente possibilità di affrontare investimenti finanziari

Gestione Condivisa

- Efficacia sul territorio
- Meccanismo di delega per facilitare i rapporti con il convenzionato e l'accorpamento dei Comuni

Accordo quadro 2020-2024 – principali novità (1/2)

A) Istituzione di una struttura tecnica di ANCI per:

- Assistenza ai Comuni per la redazione dei progetti di servizio e di elaborazione dei capitolati di appalto per la sola parte relativa alla gestione degli imballaggi.
- Condivisione di migliori pratiche tecniche e amministrative, **allo scopo di massimizzare la raccolta e l'avvio a riciclo dei rifiuti di imballaggio.**

B) Risorse economiche per i Comuni:

- 3 M€ per nuovi modelli di raccolta differenziata;
- 1,5 M€ per attività di comunicazione.

C) Modalità di analisi delle frazioni merceologiche

Per garantire la terzietà delle analisi rispetto a consorzi di filiera e Comuni, sarà individuato un soggetto terzo che dovrà provvedere alla individuazione delle società qualificate ad eseguire le analisi merceologiche degli imballaggi. Sono state definite le linee guida e si è completata la gara.

Accordo quadro 2020-2024 – principali novità (2/2)

D) Rafforzamento della Banca dati/Osservatorio Anci-Conai

La banca dati ha una sezione a consultazione pubblica (<http://osservatorioraccoltadifferenziata.it/>). È confermato come strumento per analisi delle prestazioni dei singoli Comuni e degli ambiti territoriali, al fine di pianificare strategie e azioni di miglioramento.

E) Istituto della delega

Viene introdotto l'obbligo di rendicontazione periodica al Comune delle quantità conferite al sistema consortile e dei corrispettivi ricevuti in forza della delega stessa, limitando così formalmente la possibilità di sub-delega solo ai casi di giustificato motivo. Viene però demandato ai singoli Allegati Tecnici la definizione dei casi in cui questa fattispecie sia applicabile.

F) In continuità con gli Accordi precedenti, la **definizione dei maggiori oneri** non anticipa il recepimento delle direttive europee che stabiliscono un contributo pari a una percentuale dei costi sostenuti dai Comuni per la raccolta.

G) È stata costituita una **Commissione scientifica per la raccolta efficiente**, al fine di definire i corrispettivi che saranno utilizzate nei prossimi accordi.

Corrispettivi erogati dai Consorzi di filiera ai convenzionati (2016-2020)

Consorzio di filiera	2016	2017	2018	2019	2020	Var.% 2019-2020
Cial	5.446.535	5.462.062	6.419.828	7.743.978	7.601.780	-1,8%
Comieco	92.745.178	95.397.082	92.242.585	120.015.739	153.921.601	28,3%
Corepla*	265.323.646	292.612.168*	327.104.325*	370.757.766*	359.258.168**	-3,1%
Coreve**	66.250.440**	73.623.840	78.849.965	83.632.102	86.024.507	2,9%
Ricrea***	10.605.562	12.086.267 ***	14.125.150***	17.180.807 ***	18.619.410***	8,4%
Rilegno	2.194.617	2.314.068	2.519.331	2.667.091	2.522.582	-5,4%
TOTALE	442.565.978	481.495.487	521.261.185	601.997.484	627.948.049	4,3%

* Il valore riportato si riferisce all'importo dei corrispettivi riconosciuti per gli imballaggi al netto dei riaddebiti dei costi di gestione della frazione estranea dei flussi monomateriali. I dati puntuali trasmessi da Corepla per il 2020 riportano come corrispettivo per gli imballaggi Euro 390.842.636 e come riaddebito della frazione fine Euro 31.584.469, per un importo netto pari a Euro 359.258.168. Tali dati si discostano dai dati effettivi di Bilancio 2020 (corrispettivo per gli imballaggi pari a Euro 391.002.000) per un corrispettivo netto pari a Euro 359.513.000, ma i dati di bilancio includono a titolo esemplificativo gli ordini manuali per penali su ritardi di ritiro, correzioni manuali di errate costificazioni, etc.

**Per l'anno 2016 vanno sommati Euro 1.250.923,27 in considerazione dei conguagli riconosciuti da Coreve.

***Dato RICREA calcolato sul totale fatturato sulle raccolte differenziate e sui materiali provenienti da TMB e TVZ.

Fonte: elaborazione ANCI su dati dei Consorzi di filiera del CONAI

Tabella 6-46 Importo dei corrispettivi erogati dai Consorzi di filiera (€). Anni

2016-2020

<https://www.anci.it/wp-content/uploads/XI-Rapporto-ANCI-CONAI-2021.pdf>



Corrispettivi erogati dai Consorzi di filiera ai convenzionati (2016-2020)

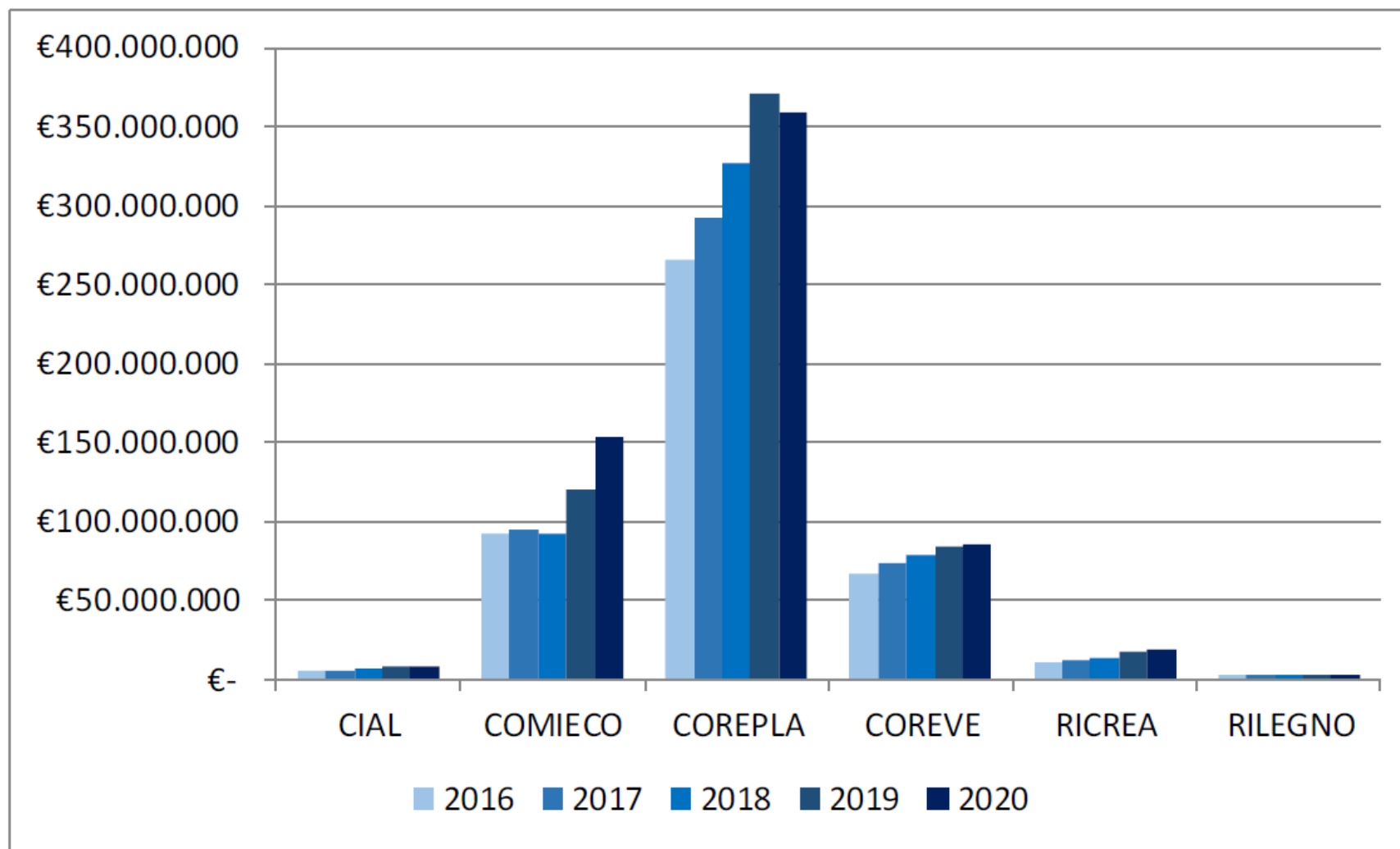


Figura 6.22 Importo dei corrispettivi erogati dai Consorzi di filiera (€). Anni 2016-2020

Portale 'Open' Anci-CONAI



OSSERVATORIO RACCOLTA DIFFERENZIATA

Login

- Home
- Accordo Anci - Conai
- Dati Raccolta Differenziata
- Conferimenti e corrispettivi
 - ACCIAIO - RICREA
 - ALLUMINIO - CIAL
 - CARTA - COMIECO
 - LEGNO - RILEGNO
 - PLASTICA - COREPLA
 - BIOPLASTICA - BIOREPACK
 - VETRO - COREVE

L'Osservatorio degli Enti Locali sulla raccolta differenziata nasce nell'ambito del vigente **Accordo Quadro ANCI-CONAI**, sottoscritto ai sensi del d.lgs. n.152/06, e rappresenta lo strumento attraverso il quale vengono definite le modalità di gestione degli imballaggi dei rifiuti urbani all'interno del sistema consortile.

Il progetto Banca dati ed il Portale Open rappresentano uno degli elementi di maggiore novità dell'Accordo Quadro 2020-2024 e sarà popolato a partire dai dati dell'annualità 2020.

All'interno del Portale, è possibile consultare i dati relativi ai quantitativi di rifiuti urbani raccolti dai gestori dei servizi comunali (**Sezione Dati Raccolta Differenziata**), nonché i dati relativi alle quantità ed ai relativi corrispettivi dei rifiuti di imballaggio gestiti all'interno delle filiere consortili (**Sezione Conferimenti e Corrispettivi**).

Di seguito si riporta il prospetto riepilogativo dei quantitativi di rifiuti urbani raccolti dai gestori comunali. Utilizzando gli appositi menu a tendina è possibile selezionare l'unità territoriale di interesse.

SELEZIONA ANNO

2020

SELEZIONA REGIONE

Liguria

SELEZIONA PROVINCIA /
CITTA' METROPOLITANA

Tutte

I dati sono riferiti all'anno 2020

POPOLAZIONE SERVITA

1.509.805



RACCOLTA URBANA PROCAPITE

524,46 Kg/abitante



RACCOLTA URBANA

791.830 ton



COMUNI GESTITI

234



<http://osservatorioraccoltadifferenziata.it/>



Presentazioni degli allegati tecnici

ANCI e CONAI hanno realizzato dei webinar di presentazione degli allegati consultabili online dal canale YouTube di CONAI: [Conai presentazione Allegato tecnico – YouTube](#)

<p>20 Ottobre 2021</p> <p>14.30 - 15.30</p> <p>Presentazione Nuovo Allegato Tecnico: Bioplastiche Compostabili</p> <p>CONAI ANCI biorepack</p> <p>1:11:47</p>	<p>4 Febbraio 2021 Ore 10.30</p> <p>Presentazione Allegato Tecnico imballaggi in plastica Ancì - Corepla</p> <p>CONAI ANCI COREPLA</p> <p>1:28:21</p>	<p>10 Marzo 2021 Ore 10.30</p> <p>Presentazione Allegato Tecnico imballaggi Cellulosici Ancì-Comieco</p> <p>CONAI ANCI comieco</p> <p>1:39:19</p>
<p>Presentazione Allegati Tecnici per imballaggi in metallo: Acciaio e Alluminio</p> <p>CONAI ANCI CIAI AL 100% RICREA</p> <p>1:16:55</p>	<p>Presentazione Allegato Tecnico imballaggi in Vetro Ancì-Coreve</p> <p>CONAI ANCI CoreVe</p> <p>1:09:22</p>	<p>Presentazione Bando Comunicazione Locale</p> <p>1:40:18</p>

(cliccare nelle immagini per vedere il relativo filmato)

Accordo quadro ANCI-Comieco



www.comieco.org

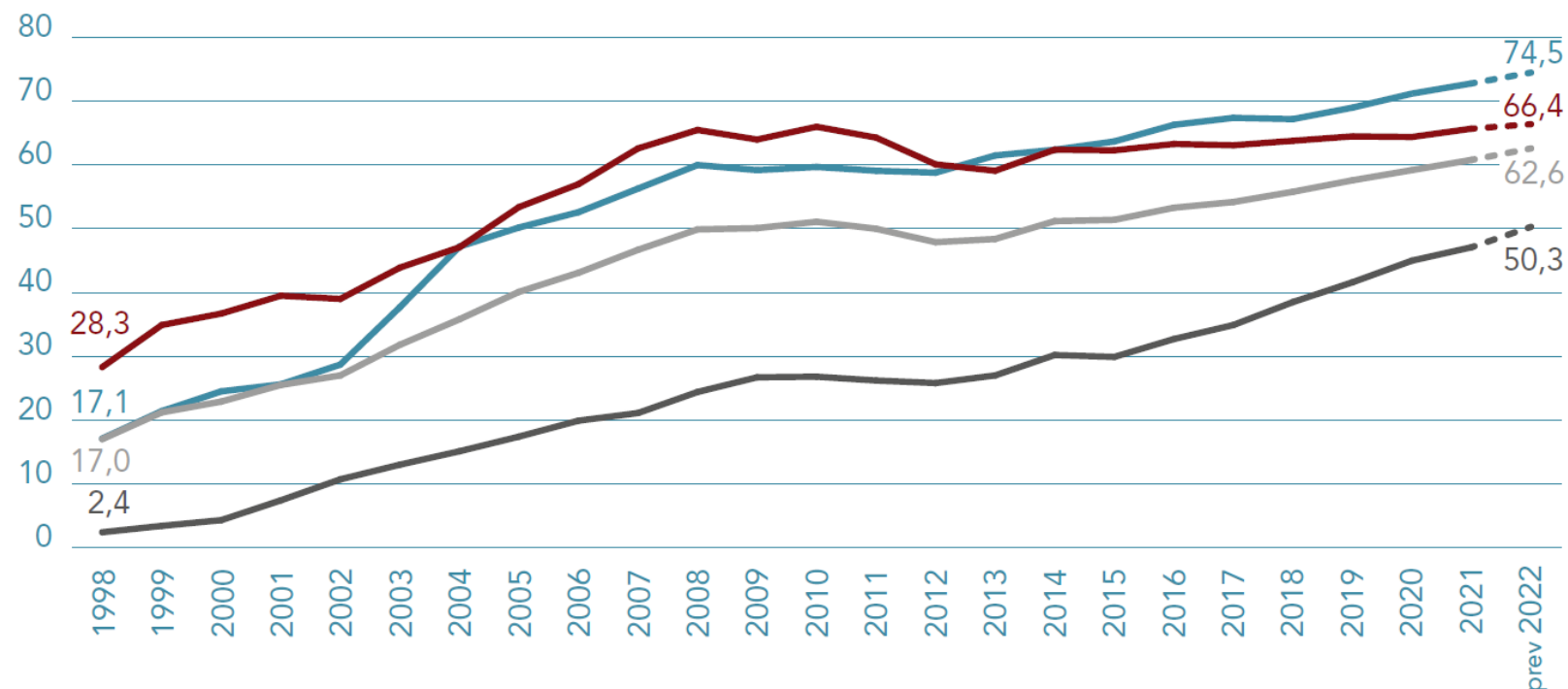


Risultati di intercettazione pro-capite carta (1998-2021)

RACCOLTA DIFFERENZIATA COMUNALE DI CARTA E CARTONE PRO-CAPITE. SERIE STORICA 1998-2021 E PREVISIONI 2022.

FONTE: COMIECO

kg/ab-anno



2021: RACCOLTA DI CARTA E CARTONE SPECCHIO DELL'ITALIA IN RIPRESA

Per la prima volta la media nazionale della raccolta pro-capite supera il 60 kg, 60,8 per la precisione. A livello nazionale i volumi complessivi di raccolta comunale superano i 3,6 milioni di tonnellate. Per visualizzare meglio l'incremento del 3,2%, ovvero 111 mila tonnellate, è come se si fosse aggiunta la raccolta annuale di tre regioni: Friuli-Venezia Giulia, Molise e Basilicata.

Con un attivo di 36 mila tonnellate in più, nel 2021 il Nord recupera quanto perso nel 2020 e lo fa soprattutto con il contributo di +21 mila tonnellate dall'Emilia-Romagna (+5,6% su 2020), con una raccolta pro-capite arrivata a 88,4 kg/ab-anno. In termini di volumi assoluti è la Lombardia che con 573 mila tonnellate rappresenta da sola circa il 16% di tutta la raccolta comunale di carta e cartone del Paese.

“Sostanzialmente un andamento positivo lungo tutto lo stivale con un contributo in termini di volumi aggiuntivi per la prima volta omogeneo in tutte e tre le macroaree”.



Risultati di intercettazione pro-capite, focus Nord



2020



NORD
63,3
kg/ab-anno
(resa pro-capite)

REGIONE
CAPOFILA
AREA NORD



EMILIA ROMAGNA
82,1



VALLE D'AOSTA
75,4



TRENTINO-ALTO ADIGE
75,4



PIEMONTE
65,3



LIGURIA
59,7



VENETO
58,6



FRIULI-VENEZIA GIULIA
56,6



LOMBARDIA
56,2

2021



NORD
65,7



EMILIA-ROMAGNA
88,4



VALLE D'AOSTA
75,0



TRENTINO-ALTO ADIGE
74,7



PIEMONTE
67,3



LIGURIA
64,3



VENETO
60,3



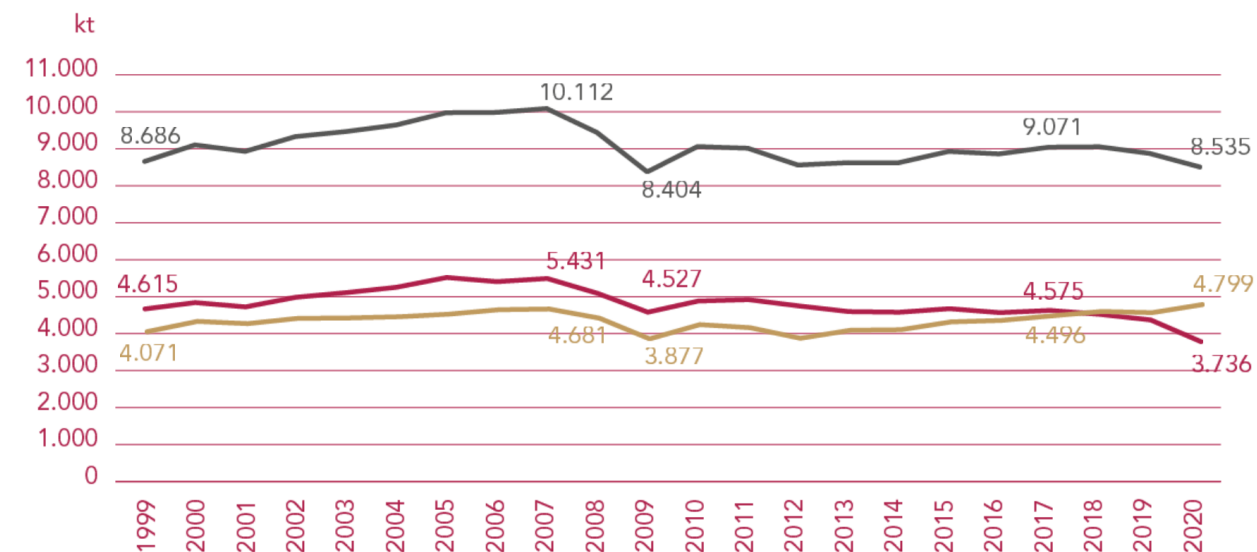
FRIULI-VENEZIA GIULIA
58,9



LOMBARDIA
57,5

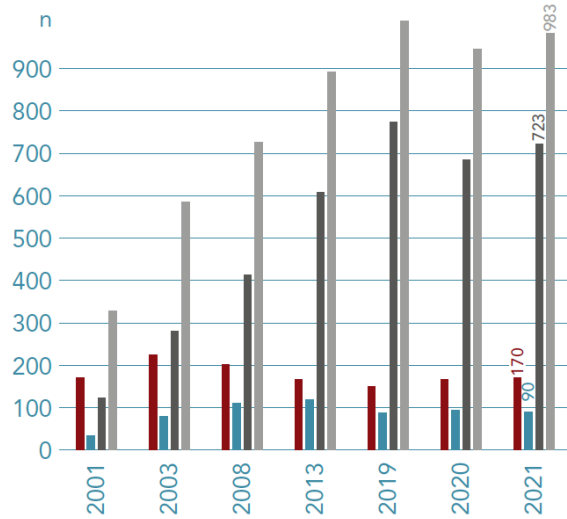
PRODUZIONE DI CARTE E CARTONI. SERIE STORICA 1999-2020.

FONTE: ELABORAZIONI ASSOCARTA
SU DATI ISTAT E STIME ASSOCARTA

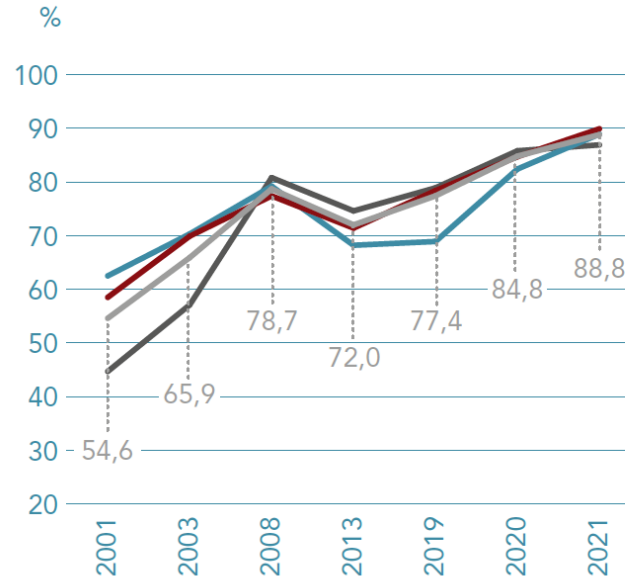


Convenzioni

CONVENZIONI FIRMATE



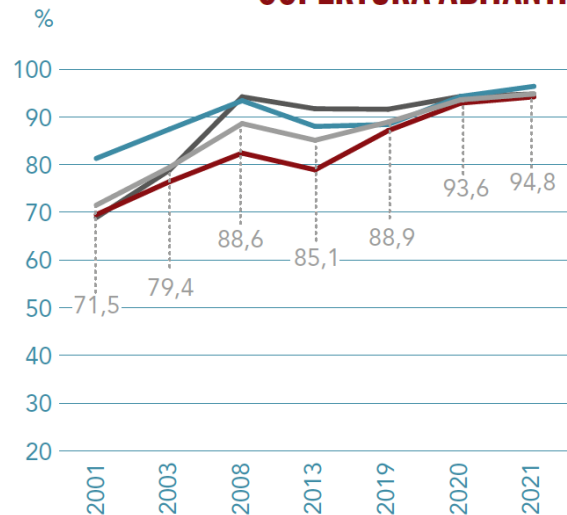
COPERTURA COMUNI



GESTITO COMIECO SU RD COMUNALE CARTA TOTALE



COPERTURA ABITANTI



- NORD
- CENTRO
- SUD
- ITALIA

Finestre di convenzionamento

Entro 30/9

di ogni anno con decorrenza dal 1/1 anno successivo, per variazioni dell'oggetto o per parzialità o cessazione con durata almeno annuale

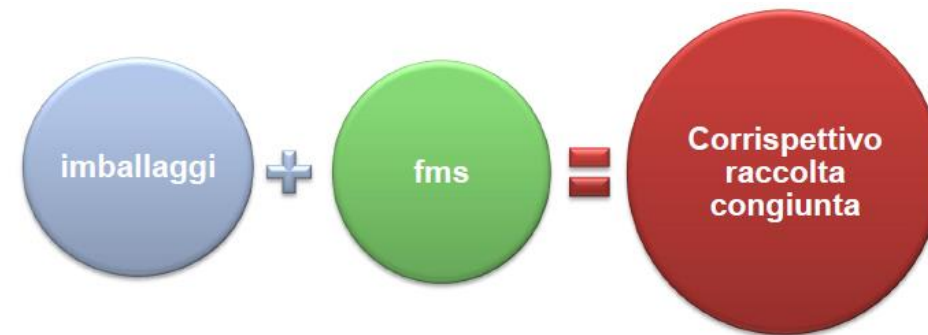
Entro 31/3

di ogni anno con decorrenza 1/7, per variazione o cessazione della sola raccolta congiunta con durata almeno sino al 31/12 dello stesso anno

Entro il 30/9

di ogni anno vanno indicati anche i quantitativi previsionali che si riferiscono ai flussi di raccolta in convenzione misurati al punto di cessione a Comieco

Allegato tecnico ANCI-Comieco



Ci sono due modalità di raccolta:

- **Raccolta selettiva**, solo imballaggi, realizzata, di norma, presso gli esercizi commerciali.
- **Raccolta congiunta**, imballaggi + **fms** (frazioni merceologiche simili ai rifiuti cellulosici).

Raccolta Congiunta

tipo di raccolta nella quale coesistono sia gli imballaggi cartone, sia carta e materiale cellulosico (f.m.s.) . Convenzionalmente si indica una percentuale di imballaggio progressivo negli anni. (40% anno 2020 – 42% anno 2021 e 2022 – 44% anno 2023 fino al termine dell'accordo).

Raccolta selettiva

sono presenti solo rifiuti da imballaggio cellulosico con tenore di imballaggio pari al 100%.

Allegato tecnico ANCI-Comieco - corrispettivi

L'Allegato Tecnico 2020-2024 prevede un incremento dei corrispettivi riconosciuti a favore del convenzionato per gli imballaggi (raccolta selettiva) passando dagli attuali 98,9 €/ton a 117 €/ton dal 2021 e 128 €/ton a regime.

Il corrispettivo della raccolta frazione merceologica simile viene aggiornato su base mensile in base ai dati della Camera di commercio.

	Raccolta selettiva	
	2021 [€/ton]	2022 [€/ton]
1 fascia	117,00	121,66
2 fascia	87,75	91,25
3 fascia	58,5	60,83
4 fascia - cat. A	46,80	48,66
4 fascia - cat. B	29,25	30,42
4 fascia - cat. C	17,55	18,25

	Raccolta congiunta	
	2021 [€/ton]	2022 [€/ton]
1 fascia	49,14	51,10
2 fascia	36,86	38,33
3 fascia	24,57	25,55

Fasce di qualità per raccolta selettiva

<i>fasce qualitative</i>	<i>limiti</i>	<i>corrispettivo riconosciuto</i>	<i>note</i>
1° fascia - selettiva	f.e. ≤ 1,5%	100% (*)	in assenza di analisi qualità, il rifiuto è classificato in fascia 1
2° fascia - selettiva	1,5% < f.e. ≤ 4%	75% (*)	oneri per la gestione delle f.e. eccedenti il 1,5% a carico del convenzionato (**)
3° fascia - selettiva	f.e. > 4%	50% (*)	oneri per la gestione delle f.e. eccedenti il 1,5% a carico del convenzionato (**)
4° fascia - selettiva	f.e. + f.m.s. > 10%		L'impianto è obbligato a non accettare in convenzione tutti i carichi con f.e. > 15%
4° fascia (CAT. A)	f.e. < 1,5%	40%	oneri per la gestione delle f.e. eccedenti il 1,5% a carico del convenzionato (**)
4° fascia (CAT. B)	1,5% < f.e. ≤ 4%	25%	oneri per la gestione delle f.e. eccedenti il 1,5% a carico del convenzionato (**)
4° fascia (CAT. C)	4% < f.e. ≤ 10%	15%	oneri per la gestione delle f.e. eccedenti il 1,5% a carico del convenzionato (**)
4° fascia (CAT. D)	f.e. > 10%	0%	L'impianto è obbligato a non accettare in convenzione tutti i carichi con f.e. > 15%

Fasce di qualità per raccolta congiunta

fasce qualitative	limiti	corrispettivo riconosciuto (*)	note
1° fascia - congiunta	f.e. \leq 3%	100%	in assenza di analisi qualità, il rifiuto è classificato in fascia 1
2° fascia - congiunta	3% < f.e. \leq 6%	75%	oneri per la gestione delle f.e. eccedenti il 3% a carico del convenzionato (**)
3° fascia - congiunta	6% < f.e. \leq 10%	50%	oneri per la gestione delle f.e. eccedenti il 3% a carico del convenzionato (**)
4° fascia - congiunta	f.e. > 10%	0%	L'impianto è obbligato a non accettare in convenzione tutti i carichi con f.e. > 15%

Allegato tecnico ANCI-Comieco – tipo di convenzione

La convenzione può essere stipulata in ingresso (IN) o in uscita (OUT), in base al punto di analisi e consegna del materiale, a monte o a valle della prepulizia e selezione. Nel primo caso, Comieco sceglie impianto di conferimento. Nel secondo caso, è il convenzionato a scegliere impianto e metodo.

OPZIONE 1) per l'avvio a riciclaggio dei soli rifiuti di imballaggio provenienti da:

- 1 a) Raccolta congiunta previa separazione a cura del convenzionato;
- 1 b) raccolta selettiva.

OPZIONE 2) per avvio a riciclaggio della:

- 2 a) Raccolta congiunta (rifiuti di imballaggio e f.m.s.);
- 2 b) raccolta selettiva.

È sempre prevista convenzione OUT per:

- opzione 1a) per estrazione imballaggio da EER 200101 ;
- Prepulizia o raccolta con sacchi di plastica per eliminare la plastica;
- Raccolta multimateriale leggero per la separazione di imballaggi C/PAP o Tetrapak.

Nel 2021, il 62% dei convenzionati ha scelto opzione OUT.

Precisazione su imballaggi cartacei

La raccolta comprende anche gli imballaggi compositi a prevalenza carta riciclabili, contrassegnati C/PAP e per bevande di tipo "tetrapak". Questi ultimi, possono essere raccolti anche con il multimateriale leggero plastica-metalli e separati a valle della raccolta a cura del convenzionato.



Rapporto tra raccolta congiunta e selettiva

In particolare, se il rapporto è maggiore del parametro di riferimento, vi è un bilanciamento tra la raccolta domestica e quella delle utenze non domestiche. Se inferiore conviene modificare le modalità di raccolta e convenzione.

$\frac{\text{Raccolta congiunta EER 200101}}{\text{Raccolta selettiva EER 150101}} \geq 2.8 \rightarrow$ La raccolta selettiva viene remunerata al 100% come da tabelle

$\frac{\text{Raccolta congiunta EER 200101}}{\text{Raccolta selettiva EER 150101}} < 2.8 \rightarrow$ La raccolta selettiva viene remunerata al 33%

Convenzionamento - delega

Come previsto dall'AQ, il convenzionato può essere:

- un comune, o
- un EGATO previsto dalla normativa regionale.

Tramite delega questi soggetti possono prevedere che si convenzioni per il territorio del comune o dell'ambito il gestore incaricato del servizio di raccolta oppure anche tramite sub delega di quest'ultimo l'impianto di lavorazione individuato nel caso di convenzione in uscita (OUT).

La delega non costituisce un titolo di cessione della raccolta che è attività soggetta a gara specifica da parte del comune o EGATO in alternativa al convenzionamento.

Precisazione su raccolta superfici private superiori a 5 mc

La raccolta di imballaggi su superficie privata con dimensione superiore a 5 mc si può conferire, ma Comieco non riconosce alcun corrispettivo da maggio 2022, poiché si tratta di imballaggi non domestici.

Si può anche fare una convenzione parziale, ovvero solo per alcune frazioni della raccolta di carta.



Accordo quadro ANCI-COREPLA



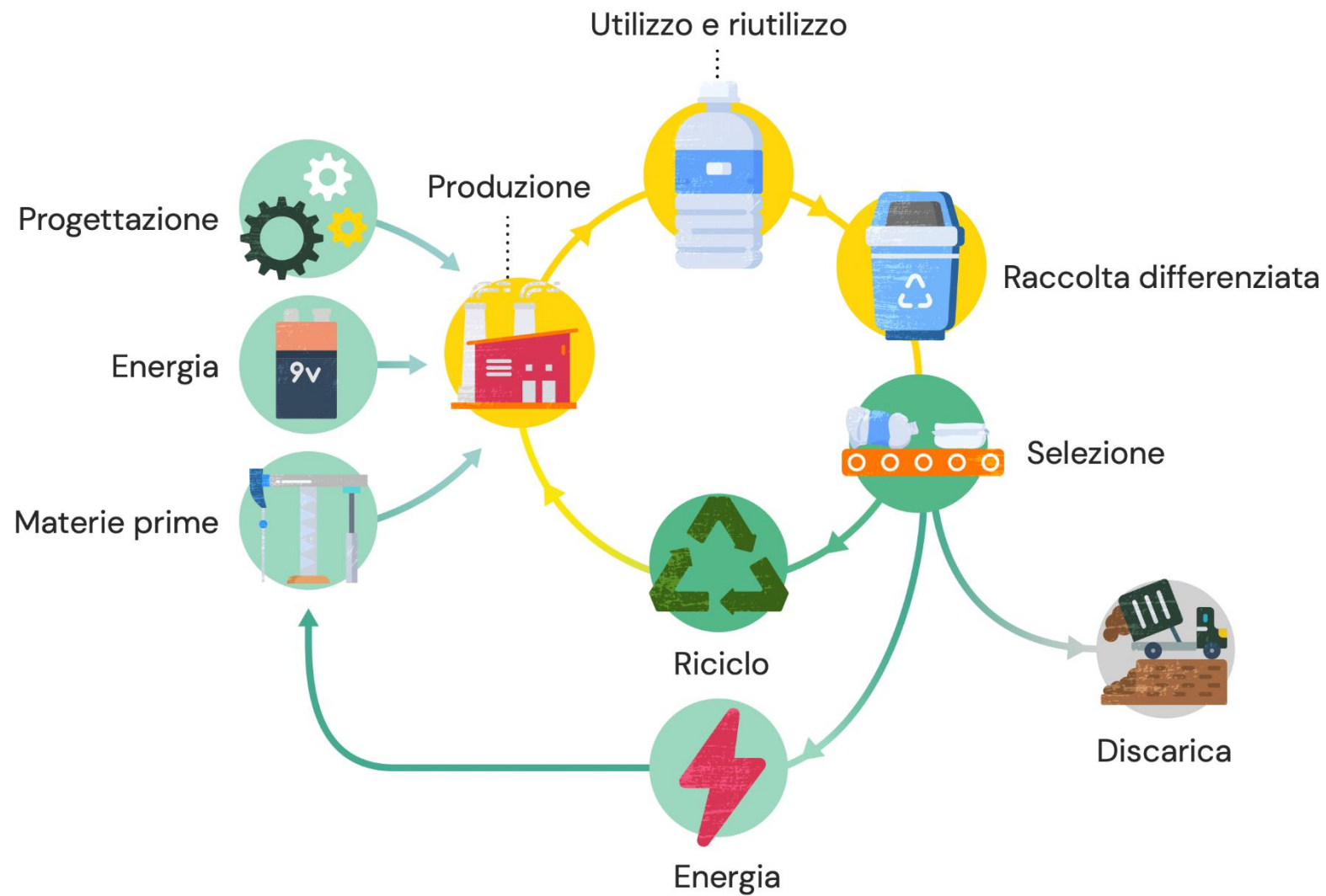
Consorzio Nazionale
per la raccolta,
il riciclo e il recupero
degli imballaggi
in plastica



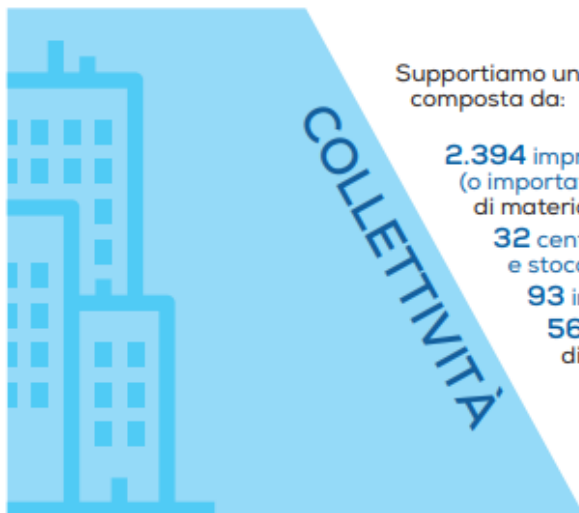
www.corepla.it



COREPLA – il ciclo di vita degli imballaggi plastici



COREPLA – risultati 2021



Supportiamo una filiera composta da:

- 2.394 imprese produttrici (o importatrici) di materia prima e di imballaggi
- 32 centri di selezione e stoccaggio (CSS)
- 93 impianti di riciclo
- 56 preparatori e utilizzatori di combustibile da rifiuti
- 106 piattaforme



1.180.078 t

di rifiuti di imballaggi in plastica raccolti dai 7.583 Comuni convenzionati grazie anche ai 375 milioni di euro di contributi per la raccolta erogati dal Consorzio



722.218 t di imballaggi in plastica riciclati

314.964 t di imballaggi in plastica a recupero energetico

1.037.182 t di imballaggi in plastica complessivamente recuperati

520.000 t materia prima vergine risp.

10.867 GWh energia primaria risp.

34.572.733 m³ discarica evitata

879.000 t CO₂eq emissioni evitate

42 GWh energia elettrica prodotta

86 GWh energia termica prodotta



CARBON INVENTORY

✓ Scope 1 26t CO₂eq Scope 2 58t CO₂eq

Gli imballaggi in plastica immessi al consumo nel 2021 sono state complessivamente **1.861.696 tonnellate**

(a partire dal 2019 COREPLA rendiconta solo i flussi di sua competenza)

	2019	2020	2021
IMMESSO AL CONSUMO	2.083.880	1.913.914	1.861.696
AVVIO RICICLO TOTALE	896.539	941.893	1.021.218
<i>di cui da raccolta differenziata</i>	590.682	625.115	684.615
<i>di cui da piattaforme C&I coordinate</i>	26.610	30.278	37.603
<i>di cui gestione INDIPENDENTE</i>	279.247	286.500	299.000
INDICE DI AVVIO A RICICLO	43,0%	49,2%	54,9%



Allegato tecnico ANCI-COREPLA

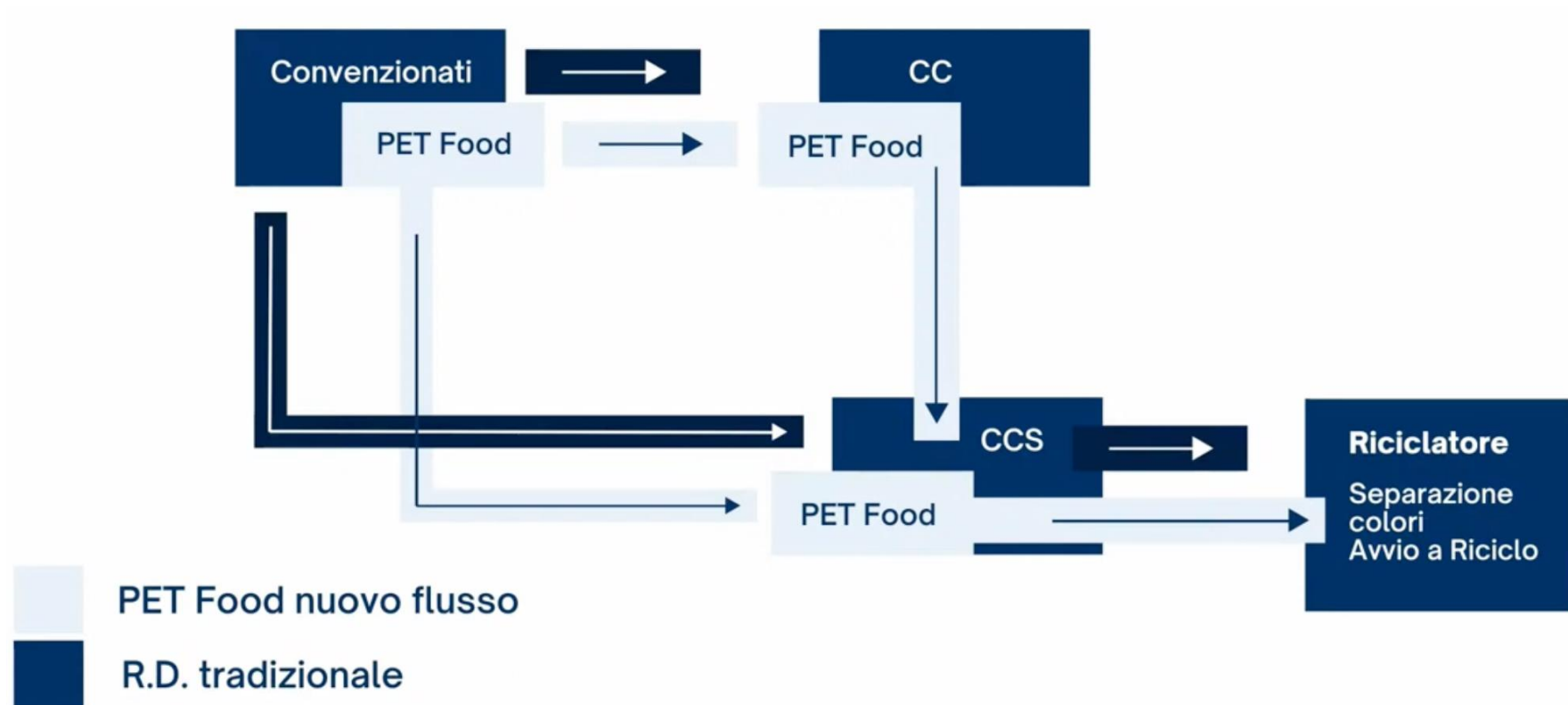
ANCI, CONAI e COREPLA hanno inteso **garantire**, in un quadro aggiornato di regole tecniche, **la continuità della raccolta dei rifiuti di imballaggi in plastica** in attesa della definizione dell'Accordo di Programma quadro previsto dai nuovi commi 5 e 5 bis dell'art. 224 del d. lgs.152/06. Questo allegato cesserà di essere operativo quando verrà data attuazione al decreto legislativo 116/2020 e alle nuove regole di negoziazione che prevedono un Accordo di comparto con i diversi Consorzi.

L'allegato prevede quattro tipologie di convenzione:

- A) Raccolta mono-materiale** di provenienza urbana.
- B) Raccolta mono-materiale** congiunta con rifiuti speciali (**industriali o commerciali**) oltre al 20%.
- C) Raccolta mono-materiale** dedicata esclusivamente a contenitori per liquidi (**CPL**) in uno o più polimeri. Si può attivare solo con raccolta selettiva, non con separazione a valle della raccolta.
- D) Raccolta multi-materiale** di provenienza urbana. COREPLA gestisce solo la frazione plastica; le altre frazioni restano nella disponibilità del convenzionato.

Allegato tecnico ANCI-COREPLA

Flusso C dedicato ad alimentari, in corso di attivazione, anche con uso di ecocompattatori



Allegato tecnico ANCI-COREPLA: obiettivi

L'allegato tecnico disciplina:

- La raccolta differenziata dei rifiuti di imballaggio in plastica di provenienza urbana, o conferiti al servizio pubblico.
- Il successivo conferimento ai Centri di Selezione operanti per COREPLA e altri impianti a essi equiparati, definiti CSS. Le modalità di conferimento ai CSS sono due: (1) **sfuso** (monomateriale e/o multimateriale leggero, ovvero plastica e metalli); (2) **pressato in balle** (monomateriale). La modalità (1) avviene direttamente dalla raccolta o dopo transito da impianti di trasferimento. La modalità (2) prevede un passaggio attraverso impianti terzi operanti per conto dei convenzionati. Questi ultimi sono denominati centri comprensoriali (CC) e sono gestiti in termini organizzativi ed economici dai convenzionati. Il flusso di raccolta in ingresso al CC può essere sia monomateriale che multi-materiale. Nel primo caso il CC realizza una riduzione volumetrica; nel secondo caso realizza una separazione delle diverse frazioni di imballaggio e in entrambi i casi può prevedere anche l'eliminazione delle impurità.
- Le quote di competenze di COREPLA, che vengono definite sulla base delle medie mobili mensili, considerando anche gli altri consorzi di produttori.

Allegato tecnico ANCI-COREPLA: tipo di convenzioni

Monomateriale a CSS
(flusso A, B o C)



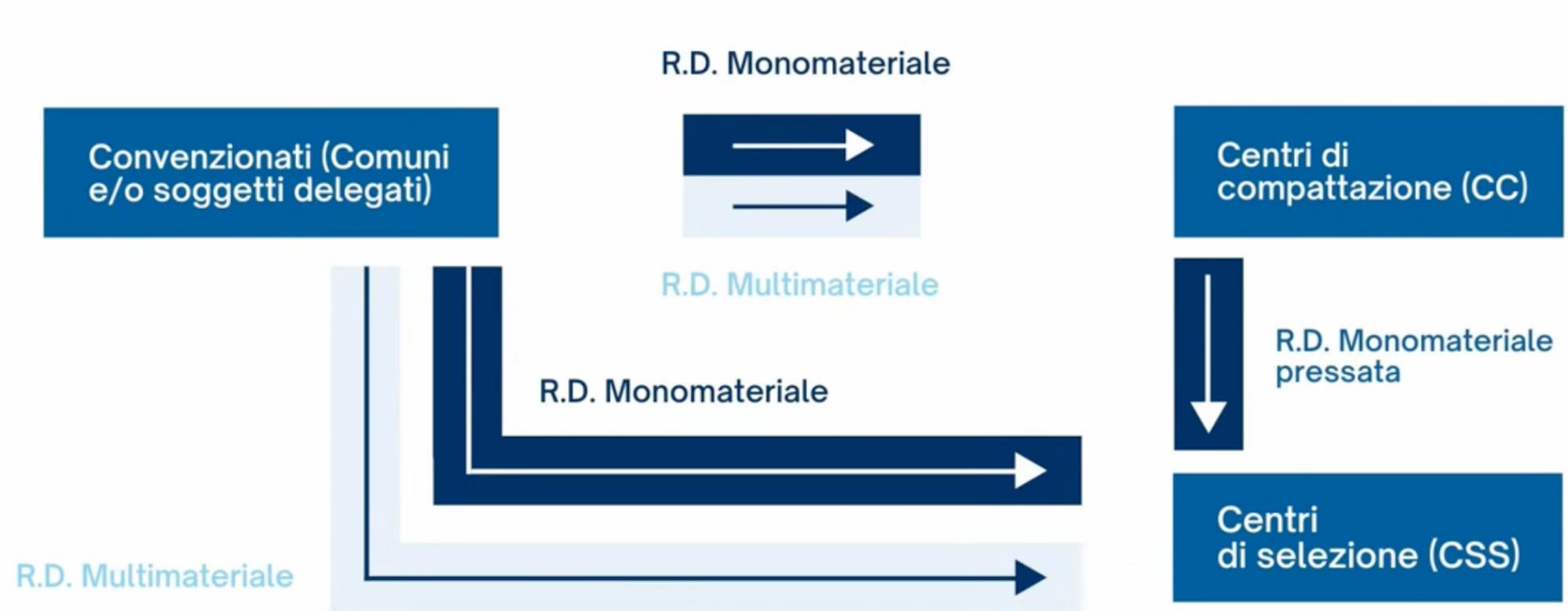
convenzione di tipologia
SEMPLIFICATA

Multimateriale
leggero a CSS



convenzione di tipologia
ORDINARIA

Allegato tecnico ANCI-COREPLA – flussi di materia



Allegato tecnico ANCI-COREPLA – deleghe (1/3)

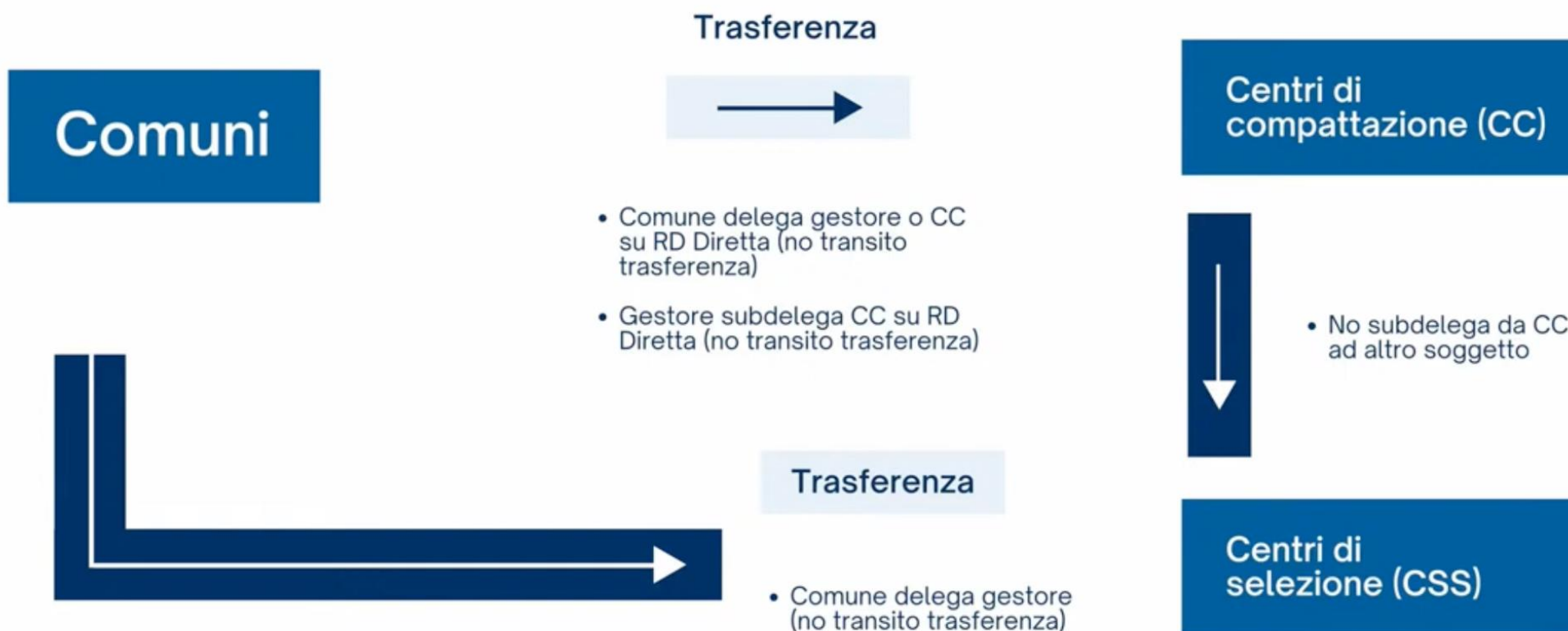
Sono **delegabili o sub-delegabili**:

- CC (per flussi monomateriale e multimateriale);
- CSS (limitatamente ai soli flussi multimateriale).

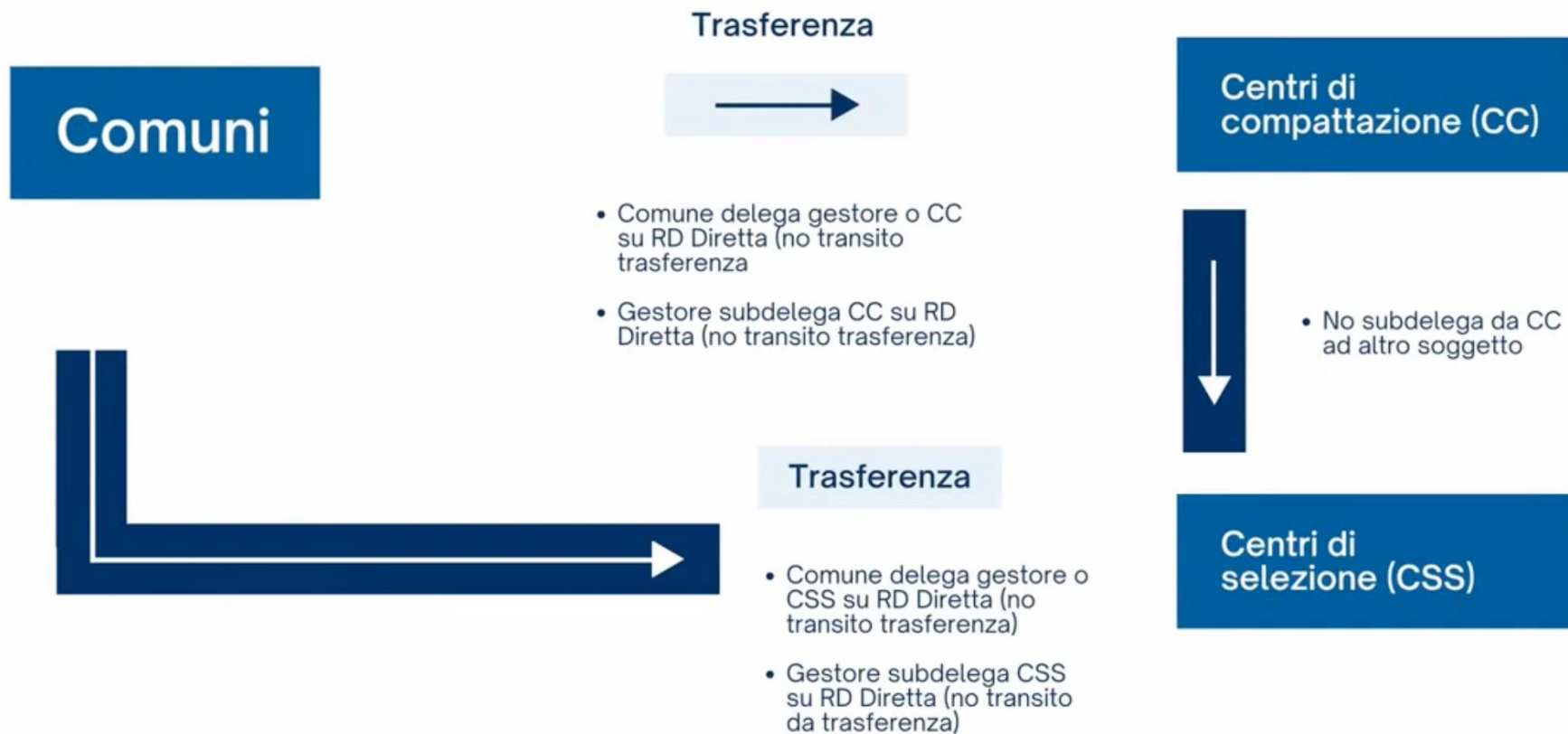
Inoltre, si possono delegare le stazioni di mera trasferimento solo nel caso in cui valgano entrambe queste condizioni:

- siano di titolarità del Comune o del soggetto che governa l'ambito ottimale indicato dalla Regione o dell'affidatario del servizio di raccolta;
- gli impianti ricevano unicamente i rifiuti urbani provenienti da quel territorio.

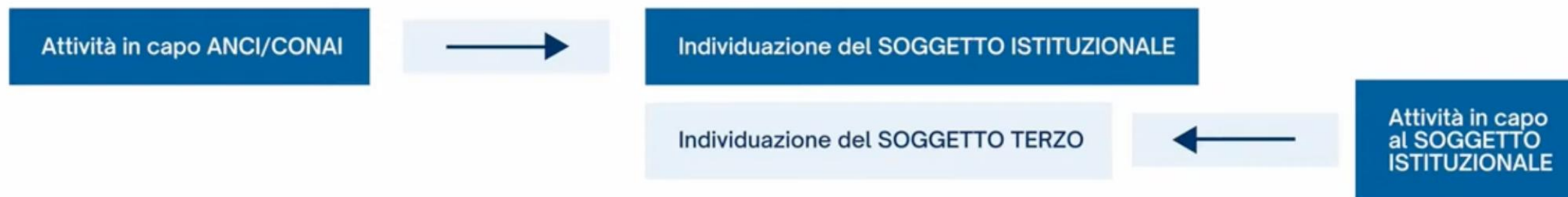
Raccolta monomateriale



Raccolta multimateriale leggera



Allegato tecnico ANCI-COREPLA – terzietà analisi merceologiche (1/3)



CRUI ha nominato 3 docenti Universitari che hanno stabilito le linee guida del bando per la selezione del soggetto terzo e ne ha seguito l'aggiudicazione.

Il soggetto terzo sarà anche responsabile delle analisi di secondo livello.

Allegato tecnico ANCI-COREPLA – terzietà analisi merceologiche (2/3)



Allegato tecnico ANCI-COREPLA – terzietà analisi merceologiche (3/3)

Novità in fase di finalizzazione

possibilità di verificare in modalità remota lo svolgimento delle operazioni di prelievo e sviluppare procedure che garantiscano la casualità nelle fasi operative:

- Individuazione del carico da sottoporre ad analisi per il materiale sfuso.
- Individuazione delle balle da sottoporre ad analisi per il materiale pressato.

possibilità di verificare in modalità remota lo svolgimento delle operazioni di cernita dei campioni oggetto di analisi.

Allegato tecnico ANCI-COREPLA – flussi e corrispettivi

monomateriale

multimateriale

Flusso

A

B

C

D

Soglia di accettabilità

FE ≤ 20%
Tracc. ≤ 20%

FE ≤ 20%

FE ≤ 10%
CPL > 90%

FE ≤ 22%
rip.

Corrispettivo sulla quota imb. Corepla Anno 2022

317,62€/t

83,85€/t

413,01€/t

309.86€/t

Oneri a carico del convenzionato

Gestione FE con costi actual range 270-336 €/t nel 2020

Contratto privatistico con CSS per separazione altri imb., gestione della FE, compreso lo smaltimento

Sono previsti corrispettivi per prestazioni aggiuntive:

- trasporto sfuso > 25km e < 75km – 2 €/t/km
- sola pressatura – 37,75 €/t
- pressatura e trasporto – 20,97 €/t
- trasp. Via nave dalle isole minori – 31,83 €/t

Convenzione ANCI-COREPLA – esempi frazione estranea

- Tutto quanto non è imballaggio, eg giochi in plastica, materiale per edilizia, ...
- Rifiuti da imballaggio in plastica classificati come rifiuti pericolosi o con contenuto pericoloso, eg Contenitori di vernice, Contenitori olio motore.
- Rifiuti da imballaggio non vuoti con residuo superiore al 5% della capacità.
- Rifiuti da imballaggio provenienti dai reparti ospedalieri.
- Cassette per pesce non domestiche.
- Rifiuti da imballaggio degli altri consorzi di filiera CONAI: carta, bioplastica, vetro, legno, alluminio, acciaio.

Accordo quadro ANCI-Biorepack



L'accordo riguarda i rifiuti di **imballaggio in plastica biodegradabile e compostabile** raccolti assieme all'umido urbano e conferiti ad impianti industriali di riciclo organico.

imballaggi conformi allo standard europeo armonizzato EN 13432



www.biorepack.org



Accordo quadro ANCI-Biorepack – obiettivi (2/2)

L'allegato tecnico disciplina:

- le caratteristiche qualitative delle raccolte differenziate;
- le modalità e condizioni di controllo della qualità di tali raccolte;
- i corrispettivi riconosciuti ai Convenzionati.

L'Allegato Tecnico vigente ha carattere transitorio ed avrà validità sino alla sottoscrizione dell'Accordo di Comparto previsto dal comma 5 dell'art. 224 del decreto legislativo 3 aprile 2006 e successive modificazioni e integrazioni (di seguito anche solo **"T.U.A."**). Le Parti concordano di aggiornare in ogni caso il presente documento entro il 31.12.2023 ovvero, anche in precedenza, ove dovessero intervenire delibere dell'ARERA rilevanti per il tema.

Possono stipulare la convenzione con Biorepack:

- Comuni
- Enti di governo del servizio
- Loro delegati



Accordo quadro ANCI-Biorepack – deleghe

La delega può essere rilasciata esclusivamente in favore di soggetti che operano per il territorio di competenza del soggetto delegante in qualità di:

- a) **affidatario del servizio** di gestione integrata dei rifiuti urbani o di affidatario della raccolta dell'Umido urbano sul territorio del soggetto delegante; [L]
[SEP]
- b) **gestore dell'impianto** di riciclo organico di destino finale di tale raccolta; [L]
[SEP]
- c) **gestore dell'impianto intermedio** di trasfenza se affidatario anche del [L]
[SEP] servizio di trasporto dell'Umido urbano verso l'impianto di riciclo organico. [L]
[SEP]

Le subdeleghe sono ammesse da parte del soggetto a) verso b) e c).

La delega e la sub delega hanno la durata minima di un anno. [L]
[SEP]

Accordo quadro ANCI-Biorepack – corrispettivi

I corrispettivi sono stati determinati, attuando la nuova normativa in materia (cfr. art. 8 bis direttiva 2008/98/CE e disposizioni nazionali attuative di cui agli articoli 178 ter, 221, comma 10 e 222, comma 2 T.U.A), valutati i costi dei servizi di raccolta differenziata, di trasporto, di trattamento della frazione organica

Bioplastica – Raccolta differenziata rifiuti di imballaggio in bioplastica compostabile		
Fascia di qualità	Anno 2021	Anno 2022
MNC	€/ton	€/ton
Inferiore al 5%	127,00	129,41
Dal 5% al 10%	112,00	114,13
Dal 10% al 15%	105,00	107,00
Fino al 20%	63,00	64,20

La percentuale di materiale non compostabile (MNC) viene determinata in base alle analisi merceologiche, dettagliate nel seguito. Fino all'attivazione delle analisi merceologiche, verrà riconosciuto a tutti la fascia dal 5% al 10%.

Nessun corrispettivo viene riconosciuto per i casi di $MNC > 20\%$.

La q.tà di imballaggi in bioplastica nel flusso complessivo è determinata mediante analisi merceologiche

Accordo quadro ANCI-Biorepack – corrispettivi trasporto

La quota corrispettivi per i costi di trasporto viene erogata solo se l'impianto di riciclo o la stazione di trasferimento si trova a una distanza maggiore di 25 km e il corrispettivo copre solo i costi per la distanza eccedente i 25 km **trasporto di media-lunga percorrenza**.

I corrispettivi di trasporto sono riconosciuti attraverso tre modalità alternative:

1. laddove il soggetto terzo (solitamente il gestore dell'impianto intermedio di trasferimento) fatturi i costi di trasporto indistintamente e assieme al corrispettivo di trattamento organico, il riconoscimento dei costi di trasporto da parte di Biorepack avviene direttamente con il versamento del corrispettivo di trattamento.
2. laddove il soggetto terzo (gestore dell'impianto intermedio di trasferimento o altro soggetto) fatturi separatamente i costi per trasporto, Biorepack riconoscerà al Convenzionato il medesimo costo fatturato dal soggetto terzo.
3. laddove il trasporto sia internalizzato alla raccolta o separato da essa ma gestito con risorse interne, il riconoscimento di tali costi da parte di Biorepack avviene con modalità forfettarie, ovvero viene riconosciuto un corrispettivo pari a € 0,45 per tonnellata di bioplastica, moltiplicato per ogni chilometro eccedente i 25 chilometri e fino ad un massimo di 100 chilometri.

Accordo quadro ANCI-Biorepack – corrispettivi trattamento

Biorepack sostiene, ex art. 221, comma 10, lett. e), T.U.A., il 100% dei costi di trattamento organico dei rifiuti di imballaggio di propria competenza, in accordo alle seguenti regole:

- a) La copertura del 100% è riferita ai costi di trattamento organico efficienti, espressi in euro/tonnellata (costo efficiente unitario) sostenuti. I costi efficienti vengono definiti dalla disciplina regolatoria ARERA (MTR - Metodo Tariffario Rifiuti) *pro tempore* vigente, comprese le componenti perequative ambientali eventualmente applicate.
- b) Nel caso in cui il costo efficiente di trattamento organico sia oggetto di fatturazione, Biorepack riconosce i costi unitari (euro/tonnellata) risultanti dalle fatture emesse nell'annualità e rispetto ai conferimenti del periodo di riferimento.
- c) In assenza di fatturazione i Convenzionati predispongono un apposito conteggio con specifico riferimento all'individuazione del costo efficiente di trattamento dell'Umido urbano, avendo riguardo al PEF (Piano economico finanziario) approvato. Nella predisposizione del suddetto conteggio, il gestore integrato utilizza ed indica anche il riparto dei costi di trattamento utilizzato/i per suddividere tali costi tra le quantità diverse dall'Umido urbano (es. verde codice EER 200201) e l'Umido urbano.

Accordo quadro ANCI-Biorepack – analisi merceologiche

Le analisi merceologiche vengono svolte, di norma, in ingresso agli impianti industriali di riciclo organico senza oneri per il convenzionato, secondo questa cadenza:

Classe di grandezza bacino	Umido urbano conferito dal bacino (t/anno)	Frequenza minima analisi anno	Frequenza massima analisi anno	Dettaglio ripartizione frequenza massima analisi
A	Da 0 a 5.000	1	2	Una analisi per semestre
B	Da 5.000 a 10.000	2	4	Una analisi per trimestre
C	Da 10.000 a 50.000	4	6	Tre analisi per semestre
D	Da 50.000 a 100.000	6	12	Tre analisi per trimestre
E	Oltre 100.000	12	24	Sei analisi per trimestre

Norma transitoria:

Contenuto percentuale convenzionale (CPC) pari a 1,25%.

Organismo paritetico ANCI-Biorepack

Per monitorare l'applicazione del presente Allegato Tecnico, dirimere e regolamentare questioni tecniche di avvio (es. protocollo di esecuzione delle analisi merceologiche) della nuova filiera, viene costituito un Organismo paritetico ANCI-Biorepack, composto da 3 rappresentanti per ciascuna delle Parti.

Eventuali questioni di applicazione generale dell'Allegato tecnico e/o dell'Accordo Quadro, al pari degli altri Consorzi di filiera, saranno invece portate all'attenzione del Comitato di Verifica e/o del Comitato di Coordinamento previsti dall'Accordo quadro ANCI-CONAI.

Accordo quadro ANCI-COREVE



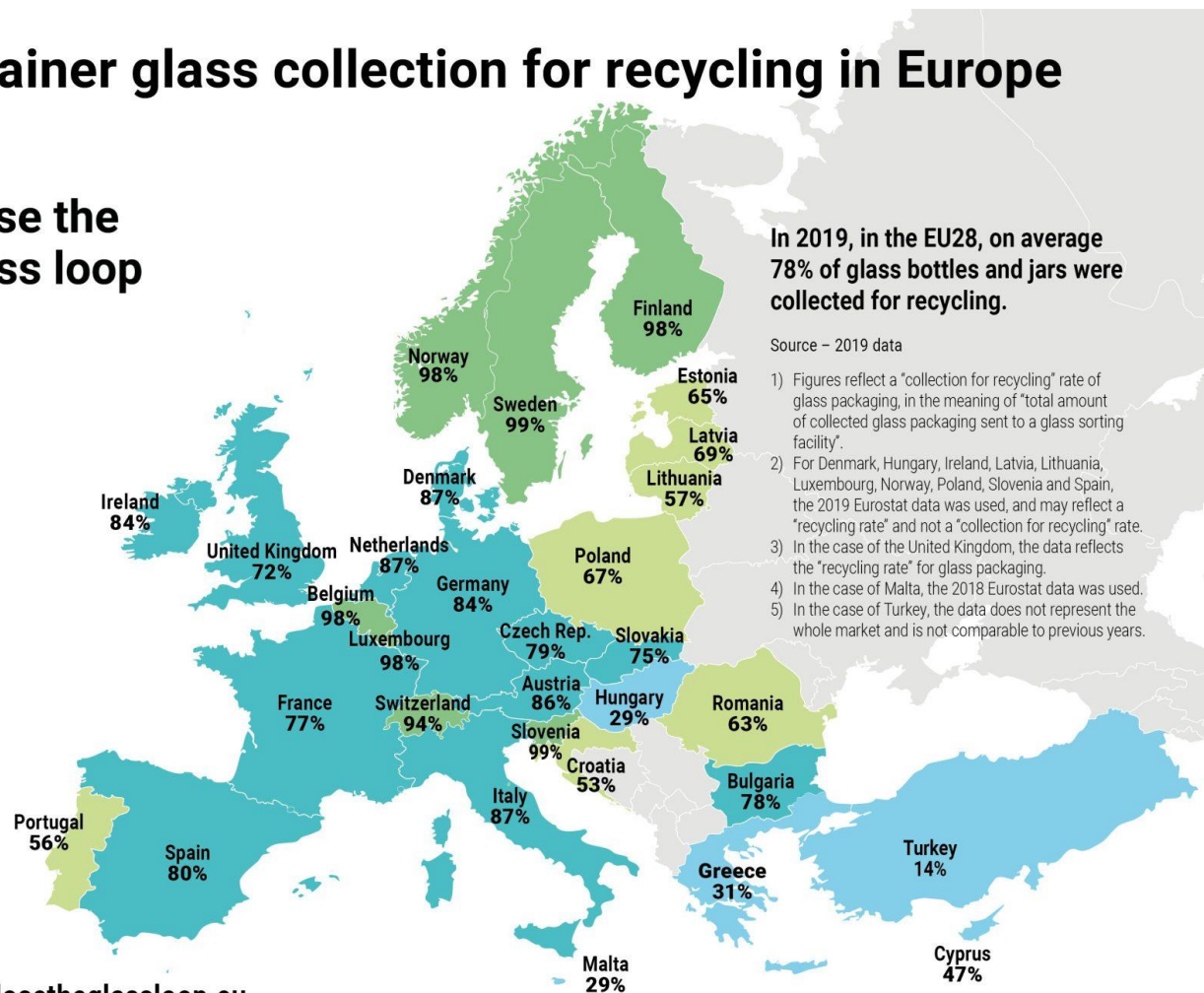
www.coreve.it



Accordo quadro ANCI-COREVE

Obiettivo Europeo 2030: 75%, già raggiunto. Nel 2020: 2.396.000 ton. Nel 2019: 2.336.000 ton.

Container glass collection for recycling in Europe



In 2019, in the EU28, on average 78% of glass bottles and jars were collected for recycling.

Source – 2019 data

- 1) Figures reflect a "collection for recycling" rate of glass packaging, in the meaning of "total amount of collected glass packaging sent to a glass sorting facility".
- 2) For Denmark, Hungary, Ireland, Latvia, Lithuania, Luxembourg, Norway, Poland, Slovenia and Spain, the 2019 Eurostat data was used, and may reflect a "recycling rate" and not a "collection for recycling" rate.
- 3) In the case of the United Kingdom, the data reflects the "recycling rate" for glass packaging.
- 4) In the case of Malta, the 2018 Eurostat data was used.
- 5) In the case of Turkey, the data does not represent the whole market and is not comparable to previous years.

www.closestheglassloop.eu

Accordo quadro ANCI-COREVE - corrispettivi

Tipo	Descrizione	Fascia di qualità e corrispettivi	Convenzionato
A	conferimento diretto o a seguito di pre-selezione di flusso di raccolta monomateriale	Tutte le fasce	Comune, EGATO o gestore della raccolta delegato
B	conferimento diretto di raccolta vetro-metalli	Fascia D, E o “non conforme”	Comune, EGATO o gestore della raccolta delegato
C	convenzione per “trattatori”	Fascia C convenzionale e corrispettivo sul 90% delle quantità	gestore della raccolta delegato e titolare di un impianto di trattamento in R5 per produzione di EoW o aggiudicatario di aste COREVE
D	convenzione “PAF”	Fascia B convenzionale	delegato titolare di un impianto di trattamento in R5 per produzione di “pronto al forno”

Accordo quadro ANCI-COREVE - corrispettivi

Fascia	Frazione fine	Impurità totali (%)	Infusibili (%)	2022 con NIC	2023 +NIC	2024 +NIC
A	Franchigia $\leq 15\%$. Se sottovaglio $> 15\%$ e $\leq 20\%$ in peso, il corrispettivo si riduce del 30%. Per sottovaglio $> 20\%$ e $\leq 25\%$, il corrispettivo si riduce del 60%. Oltre il 25% e fino al 45%, in peso, il materiale è ritirato senza corrispettivo e sono addebitati i costi di trasporto e smaltimento* della quota eccedente il limite del 25%. Oltre il 45% il materiale è non conforme e non viene ritirato	≤ 1	$\leq 0,3$	66,38 €	69 €	73 €
B		≤ 2	$\leq 0,4$	61,07 €	63,4 €	67 €
C		≤ 3	$\leq 0,5$	57,19 €	59,5 €	63 €
D		≤ 4	$\leq 0,8$	44,73 €	46,4 €	49 €
E		$\leq 6,5$	$\leq 1,5$	6,2 €	4 €	3 €

Infusibili: ceramica, vetroceramica, porcellana, sassi...

I metalli sono frazione neutra, convenzione di tipo B, definita in seguito.

Accordo quadro ANCI-COREVE – corrispettivi unitari per area geografica

La differenza dei corrispettivi unitari dipende dalla diversa qualità della raccolta.



Nel 2020 la remunerazione media riconosciuta per ogni tonnellata consegnata a CoReVe a Comuni o a Gestori da loro delegati è passata da 42,9 €/t. a 43,2 €/tonnellata, registrando un aumento dello 0,5%.

A livello macro geografico la remunerazione media unitaria (€/t) è aumentata del +2,6% al Nord, mentre è diminuita al Centro (-0,8%) e al Sud (-4,9%).

Accordo quadro ANCI-COREVE – analisi merceologiche

Le analisi svolte a campione, permettono di stabilire le fasce di qualità. Debbono essere svolte con una cadenza minima:

Ton. raccolte /anno	Numero minimo di analisi/anno
>15.000	6
Da 5.000 a 15.000	4
Da 1.000 a 5.000	2
<1.000	2

Accordo quadro ANCI-COREVE – corrispettivi aggiuntivi

Raccolta separata per colore: bonus 10 €/ton per vetro incolore, purché la presenza massima di vetro colorato sia inferiore al limite del 3% in peso.

Progetto pilota in 24 Comuni del Friuli Venezia-Giulia.

Il trasporto viene effettuato da CoReVe. Qualora venga effettuato dal Comune o suo delegato presso gli impianti di trattamento, viene riconosciuto questo corrispettivo aggiuntivo:

km	€/t/km
≤ 50	0,165
> 50 ≤ 100	0,11
> 100 ≤ 150	0,088

Accordo quadro ANCI-CIAL

CiAI
RESPONSABILITÀ
CIRCOLARE



www.cial.it

 **CONAI**
CONSORZIO NAZIONALE IMBALLAGGI



Accordo quadro ANCI-CIAL - obiettivi

L'accordo regola la raccolta differenziata dei rifiuti di imballaggio in alluminio e le frazioni merceologiche simili (f.m.s.) fino al 15% in peso.

Accordo quadro ANCI-CIAL – corrispettivi (1/2)

Novità: i corrispettivi sono dati dalla somma di una componente fissa (determinata assumendo come riferimento la corrispondenza del costo effettivo della raccolta) e di una parte variabile legata al valore di mercato del materiale mediante la quotazione LME (London Metal Exchange), riconosciuta sulle fasce di qualità A+ ed A. La parte variabile viene aggiornata con

Corrispettivi validi dal 1/9 al 31/10 2022

Fascia qualitativa	Parte fissa	Parte variabile	Totale corrispettivo
A+	419,31 Euro/t	192,00 Euro/t	611,31 Euro/t
A	404,99 Euro/t	132,00 Euro/t	536,99 Euro/t
B	269,99 Euro/t	-	269,99 Euro/t
C	135,00 Euro/t	-	135,00 Euro/t

CORRISPETTIVI VALIDI DAL 1° MAGGIO 2022 AL 30 GIUGNO 2022

Fascia Qualitativa	Parte fissa	Parte variabile	Totale Corrispettivo
A +	419,31 Euro/t	480,00 Euro/t	899,31 Euro/t
A	404,99 Euro/t	330,00 Euro/t	734,99 Euro/t
B	269,99 Euro/t	-	269,99 Euro/t
C	135,00 Euro/t	-	135,00 Euro/t

Accordo quadro ANCI-CIAL – corrispettivi (2/2)

Nel caso di alluminio ottenuto per separazione da altri materiali.

Alluminio – selezione residui		
Fascia di qualità	Anno 2021	Anno 2022
frazioni estranee	€/ton	€/ton
Fino al 10%	200,00	200,00
Dal 10% al 20%	130,00	130,00

ALLUMINIO DA IMPIANTI DI COMBUSTIONE		
Fascia Qualitativa	Frazioni estranee	Corrispettivo
A	fino al 10 %	240,00 Euro/t
B	dal 10 % al 20 %	200,00 Euro/t

Accordo quadro ANCI-CIAL – fasce di qualità

Raccolta plastica-metalli

Fascia qualitativa	Frazioni estranee
A+	< 3%
A	3% - 6%
B	6% - 10%
C	10% - 15%

Se la frazione estranea è maggiore del limite massimo, CiAL procede al ritiro, con addebito del costo di smaltimento della frazione estranea eccedente.

Raccolta vetro-metalli

Fascia qualitativa	Frazioni estranee
A+	< 3%
A	3% - 8%
B	8% - 13%
C	13% - 18%

Accordo quadro ANCI-RICREA



www.consorzioricrea.it



Accordo quadro ANCI-RICREA – fasce di qualità

Definizione delle fasce di qualità

Fascia qualitativa	Frazioni Estranee
Eccellenza	Fino al 4%
1	Oltre il 4% e fino al 10%
2	Oltre il 10% e fino al 16%
3	Oltre il 16% e fino al 22%

Accordo quadro ANCI-RICREA – corrispettivi

Acciaio – Raccolta differenziata (biennio 21-22)

Fascia di qualità	Anno 2021	Anno 2022
frazioni estranee	€/ton	€/ton
Fino al 4%	133,00	135,00
Dal 4% al 10%	123,00	126,00
Dal 10% al 16%	96,00	94,00
Dal 16% al 22%	60,00	60,00

Acciaio – da residui di impianti di combustione (RU) (biennio 21-22)

Fascia di qualità	Anno 2021	Anno 2022
frazioni estranee	€/ton	€/ton
Fino al 20%	42,00	42,00
Dal 20% al 30%	32,00	32,00

Accordo quadro ANCI-Rilegno



www.rilegno.org





GRAZIE DELL'ATTENZIONE

Agata Fortunato

agata.fortunato@gmail.com

BERGAMO 22 novembre 2022