



CAMPANIA

Rendiconto sociale regionale 2022





Comitato regionale Campania

Direzione regionale Campania

In collaborazione con
il Consiglio di Indirizzo e Vigilanza

Sommario

Presentazione	6
Il panorama sociodemografico	8
1.1 Tavola 1 - Distribuzione della popolazione per genere, età e provincia – Regione Campania	8
1.2 Tavola 2 - Distribuzione della popolazione per genere, età e provincia su base percentuale – Regione Campania	9
1.3 Tavola 3 - Andamento della natalità – Regione Campania.....	10
1.4 Tavola 4 - Indice di longevità per genere – serie storica – Regione Campania	11
1.5 Grafico 1 – Indice di longevità – confronto tra regioni.....	12
1.6 Tavola 5 - Flusso migratorio - EMIGRATI per genere ed età – serie storica – Regione Campania	13
1.7 Tavola 6 - Flusso migratorio - IMMIGRATI per genere ed età – serie storica – Regione Campania.....	14
1.8 Grafico 2 – Andamento del saldo migratorio.....	15
Il mercato del lavoro	17
2.1 Grafico 3 - Andamento del PIL	17
2.2 Grafico 4 - Confronto con andamento nazionale del PIL.....	18
2.3 Tavola 7 - Distribuzione della forza lavoro per settore di attività – Regione Campania	19
2.4 Tavola 8 - Numero medio di imprese per classi di addetti – Regione Campania	20
2.5 Tavola 9 - Andamento occupazionale per provincia – Regione Campania	21
2.6 Tavola 10 - Assicurati per genere e tipologia contrattuale – Regione Campania	21
2.7 Tavola 11 – Tasso di occupazione per genere, età e provincia – Regione Campania	22
2.8 Tavola 12 – Tasso di disoccupazione per genere, età e provincia – Regione Campania.....	23
2.9 Tavola 13 – Tasso di inattività per genere, età e provincia – Regione Campania.....	24
2.10 Tavola 14 - NEET - non occupati e non in istruzione dai 15 ai 29 anni – Regione Campania...	25
Entrate contributive, recupero crediti e vigilanza	26
3.1 Tavola 15 - Entrate Contributive (riscossioni), recupero crediti e vigilanza per provincia – Regione Campania	27
3.2 Tavola 16 - Vigilanza Ispettiva - Regione Campania	28
3.3 Tavola 17 – DURC- Regione Campania.....	29
Ammortizzatori sociali	31
4.1 Tavola 18 - NASpl per genere e provincia – Regione Campania.....	31

4.2 Tavola 19 - Beneficiari di ammortizzatori sociali per cessazione di rapporto di lavoro – Regione Campania.....	32
4.3 Tavola 20 - NASpl tempi di erogazione – Regione Campania.....	33
4.4 Tavola 21 - CIG ore utilizzate – Regione Campania.....	34
4.5 Tavola 22 - Beneficiari di ammortizzatori sociali per sospensione di rapporto di lavoro – Regione Campania.....	35
4.6 Tavola 23 - Tempi di erogazione CIGO per provincia – Regione Campania.....	36
4.7 Tavola 24 - Tempi di erogazione CIGS per provincia – Regione Campania.....	37
4.8 Tavola 25 - Tempi di erogazione FIS per provincia – Regione Campania.....	38
Prestazioni pensionistiche e previdenziali	40
5.1 Pensioni vigenti e liquidate.....	41
5.1.1 Tavola 26 - Pensionati INPS per genere e provincia – Regione Campania.....	41
5.1.2 Tavola 27 - Pensionati INPS per genere e tipologia – Regione Campania.....	42
5.1.3 Tavola 28 - Pensioni IVS vigenti – Regione Campania.....	43
5.1.4 Tavola 29 - Importo medio pensioni IVS vigenti – Regione Campania.....	44
5.1.5 Tavola 30 - Pensioni IVS liquidate 2019-2020 – Regione Campania.....	45
5.1.6 Tavola 31 - Pensioni IVS liquidate 2021-2022 – Regione Campania.....	46
5.1.7 Tavola 32 - Pensioni IVS liquidate per sistema di calcolo – Regione Campania.....	47
5.1.8 Tavola 33 - Importi medi pensioni IVS liquidate – Regione Campania.....	48
5.2 Anticipazioni pensionistiche	49
5.2.1 Tavola 34 - Opzione Donna - domande accolte – Regione Campania.....	49
5.2.2 Tavola 35 - Quota 100 (fino al 2021) per genere - domande accolte – Regione Campania.....	49
5.2.3 Tavola 36 - Quota 102 (2022) per genere - domande accolte – Regione Campania.....	50
5.2.4 Tavola 37 - Lavoratori Precoci per provincia – certificazioni accolte – Regione Campania.....	50
5.2.5 Tavola 38 - Lavori usuranti per genere - domande accolte – Regione Campania.....	51
5.2.6 Tavola 39 - APE Sociale per provincia – certificazioni accolte – Regione Campania.....	51
Prestazioni assistenziali e sociali	53
6.1 Tavola 40 - Invalidità Civile - Prestazioni vigenti per genere – Regione Campania.....	53
6.2 Tavola 41 - Invalidità Civile - Prestazioni liquidate per provincia – Regione Campania.....	54
6.3 Tavola 42 - Invalidità civile - tempi medi di fase sanitaria e amministrativa – Regione Campania.....	55
6.4 Tavola 43 - RdC e PdC - domande per genere e provincia – Regione Campania.....	56
6.5 Tavola 44 - Nuclei beneficiari di ANF – Regione Campania.....	56
6.6 Tavola 45 - Nuclei beneficiari di Assegno Unico – Regione Campania.....	57

6.7 Tavola 46 - Beneficiari di congedi per tipologia e per classi di età – Regione Campania.....	58
6.8 Tavola 47 - Assistenza alle persone con disabilità grave - beneficiari tra i lavoratori dipendenti del settore privato – Regione Campania.....	59
6.9 Tavola 48/a – Prestazioni Creditizie dipendenti pubblici – Regione Campania.....	59
6.10 Tavola 48/b – Prestazioni Welfare dipendenti pubblici – Regione Campania.....	60
Relazioni con l’utenza.....	62
7.1 Grafico 5 - Informazione di I livello - Prenotazione per canale di accesso – Regione Campania.....	62
7.2 Tavola 49 - Informazione di I livello - Prenotazione per tipologia di accesso – Regione Campania.....	63
7.3 Tavola 50 - Consulenza di II livello - Prenotazione per provincia – Regione Campania.....	64
7.4 Tavola 51 - Agenda appuntamenti - Tempo medio di attesa appuntamento – Regione Campania.....	64
7.5 Tavola 52 - Cassetto bidirezionale aziende – Regione Campania.....	65
7.6 Tavola 53 - Cassetto bidirezionale patronati (COMBIPAT) – Regione Campania.....	65
L'INPS sul territorio	67
8.1 Tavola 54 – Personale in forza Regione Campania	71
Conclusioni.....	72

Presentazione

Il Rendiconto Sociale INPS Campania 2022 assume un importante significato nel rappresentare, attraverso i dati che espone, la Campania nella fase post pandemica, tra recuperi e criticità ancora persistenti. È quindi una foto emblematica della realtà della nostra regione per quanto concerne il sistema di sostegno sociale alla persona e alla struttura impresa.

Dai dati in esso riportati si rilevano alcuni segnali di ripresa dopo la crisi determinata dall'emergenza sanitaria, nonostante resti forte il gap occupazionale con altre parti del Paese; analogamente resta rilevante il divario di genere, la povertà lavorativa e le sue ricadute sul sistema previdenziale.

In siffatto contesto, l'impegno e l'azione esercitati dall'Istituto costituiscono un valore aggiunto, rispetto ai cambiamenti sociali e demografici che oggi attraversano il Paese.

In particolare, l'innalzamento della speranza di vita, il calo demografico e il lavoro sempre più discontinuo inducono a progettare nuove politiche sociali, con l'INPS non solo soggetto erogatore di prestazioni previdenziali e assistenziali ma principale conoscitore della realtà socio-economica dei territori e capace d'intercettare i bisogni differenziati delle nuove platee di utenti.

Un plauso va rivolto a tutto il personale per l'impegno preposto nelle attività svolte e nella proficua collaborazione con il Comitato regionale, ringraziamento rivolto anche alle altre Istituzioni per le collaborazioni in essere, ai Patronati, ai consulenti del lavoro e agli altri intermediari.

Un ringraziamento e apprezzamento particolare, inoltre, va rivolto al Consiglio di Indirizzo e Vigilanza, in particolare al Presidente Ghiselli per il percorso di rafforzamento di governance del territorio avviato e per il supporto fornito per l'elaborazione del Rendiconto Sociale regionale 2022.

Camilla Bernabei

Presidente Comitato regionale Campania

CAPITOLO 1

Il panorama sociodemografico

01

Il panorama sociodemografico

Il panorama sociodemografico della Regione Campania, in linea con la tendenza nazionale, risulta essere caratterizzato da un andamento naturale con saldo negativo costante, conseguenziale ad un progressivo aumento nel tempo dei decessi a fronte di una progressiva diminuzione delle nascite. La tendenza opposta è evidenziata invece per quanto concerne l'aspettativa di vita alla nascita, costantemente positiva per l'arco temporale preso in esame. Si denota un andamento oscillatorio per quanto riguarda i movimenti migratori. Picchi negativi per quanto concerne l'aspettativa di vita ed il saldo migratorio a cavallo del biennio 2020-2021 sono da interpretare come naturale conseguenza dell'emergenza epidemiologica da COVID SARS-19.

1.1 Tavola 1 - Distribuzione della popolazione per genere, età e provincia – Regione Campania

Popolazione 2022							
Province	Genere			Età			
	Femmine	Maschi	Totale	0-14	15-64	65 e oltre	Totale
Caserta	460.370	443.293	903.663	128.320	602.951	172.392	903.663
Benevento	133.948	128.465	262.413	30.715	167.979	63.719	262.413
Napoli	1.524.365	1.445.206	2.969.571	429.281	1.955.996	584.294	2.969.571
Avellino	202.456	195.433	397.889	46.316	258.214	93.359	397.889
Salerno	539.275	519.364	1.058.639	136.151	685.885	236.603	1.058.639
Regione Campania	2.860.414	2.731.761	5.592.175	770.783	3.671.025	1.150.367	5.592.175
Italia	30.101.358	28.749.359	58.850.717	7.334.174	37.339.098	14.177.445	58.850.717

Fonte: Istat

1.2 Tavola 2 - Distribuzione della popolazione per genere, età e provincia su base percentuale – Regione Campania

Popolazione 2022					
Province	Genere		Età		
	Femmine	Maschi	0-14	15-64	65 e oltre
Caserta	16,09	16,23	16,65	16,42	14,99
Benevento	4,68	4,70	3,98	4,58	5,54
Napoli	53,29	52,90	55,69	53,28	50,79
Avellino	7,08	7,15	6,01	7,03	8,12
Salerno	18,85	19,01	17,66	18,68	20,57
Regione Campania	9,50	9,50	10,51	9,83	8,11
Italia	100,00	100,00	100,00	100,00	100,00

Nota 1) Il dato delle province è calcolato su base regionale

Nota 2) Il dato delle regioni è calcolato su base Nazionale

Fonte: Istat

1.3 Tavola 3 - Andamento della natalità – Regione Campania

Natalità			
Anno	Nascite	Decessi	Saldo naturale
2011	55.674	52.611	3.063
2012	53.229	53.168	61
2013	51.940	53.049	-1.109
2014	51.055	52.629	-1.574
2015	50.907	57.210	-6.303
2016	50.024	54.147	-4.123
2017	48.964	57.047	-8.083
2018	47.983	54.404	-6.421
2019	46.612	54.782	-8.170
2020	45.078	59.425	-14.347
2021	43.403	61.748	-18.345
2022	-	-	-

Nota 1) Non sono ancora fruibili i dati relativi al 2022

Fonte: Istat

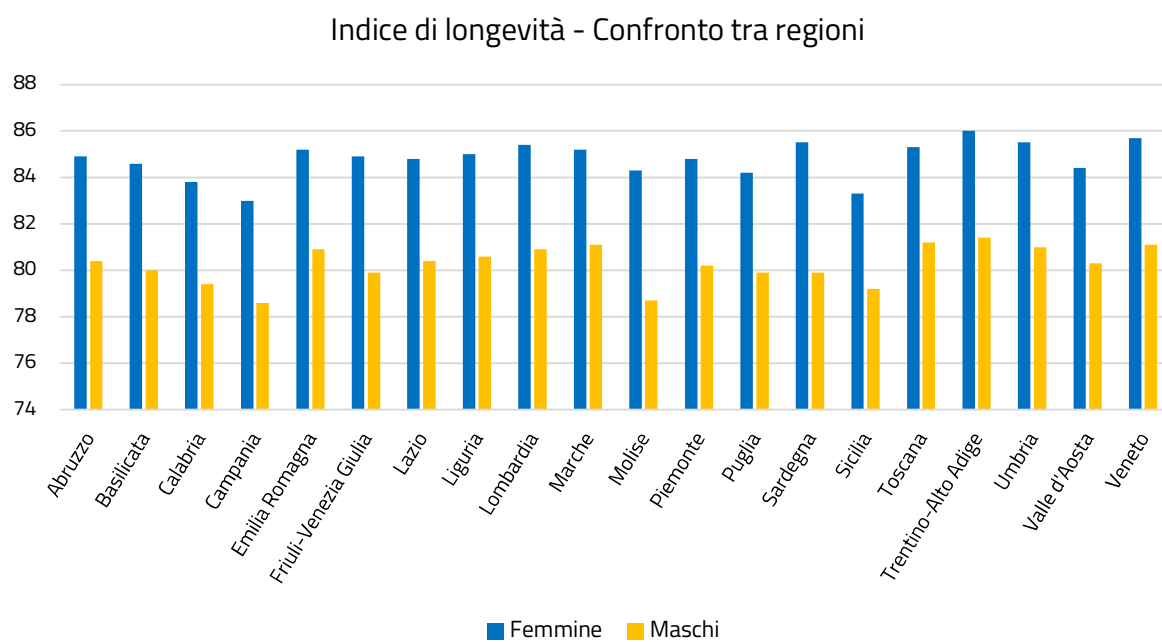
1.4 Tavola 4 - Indice di longevità per genere – serie storica – Regione Campania

Speranza di vita						
Anno	ALLA NASCITA		65		85	
	Femmine	Maschi	Femmine	Maschi	Femmine	Maschi
2011	82,7	77,7	20,5	17,2	6,3	5,3
2012	82,9	78,1	20,6	17,3	6,4	5,4
2013	83,1	78,2	20,8	17,5	6,6	5,4
2014	83,3	78,6	21	17,7	6,6	5,7
2015	82,7	78,2	20,4	17,4	6,2	5,3
2016	83,4	78,9	21,1	18	6,7	5,6
2017	83,2	78,8	20,8	17,7	6,3	5,4
2018	83,7	79,1	21,3	18,2	6,7	5,7
2019	83,8	79,6	21,4	18,4	6,7	5,8
2020	83,4	78,5	21	17,6	6,6	5,6
2021	83	78,6	20,6	17,7	6,4	5,5
2022	-	-	-	-	-	-

Nota 1) Non sono ancora fruibili i dati relativi al 2022

Fonte: Istat

1.5 Grafico 1 – Indice di longevità – confronto tra regioni



Fonte: Istat

1.6 Tavola 5 - Flusso migratorio - EMIGRATI per genere ed età – serie storica – Regione Campania

Emigrati									
Anno	Femmine				Maschi				Totale
	0-17	18-39	40-64	oltre 65	0-17	18-39	40-64	oltre 65	
2012	299	856	426	178	339	1.238	668	188	4.192
2013	391	1.181	571	280	394	1.836	875	256	5.784
2014	457	1.294	514	222	469	2.144	876	229	6.205
2015	472	1.603	489	206	500	2.339	827	257	6.693
2016	441	2.026	499	149	486	2.851	894	177	7.523
2017	466	2.077	545	147	471	2.712	893	163	7.474
2018	401	2.098	518	126	430	2.850	892	170	7.485
2019	594	3.133	780	180	530	3.887	1.272	239	10.615
2020	668	2.510	721	233	646	3.087	1.113	213	9.191
2021	474	1.848	497	134	486	2.405	889	176	6.909
2022	-	-	-	-	-	-	-	-	-

Nota 1) Non sono fruibili i dati relativi al 2022

Nota 2) La tavola fa riferimento agli emigrati verso l'estero per regione d'origine

Fonte: Istat

1.7 Tavola 6 - Flusso migratorio - IMMIGRATI per genere ed età – serie storica – Regione Campania

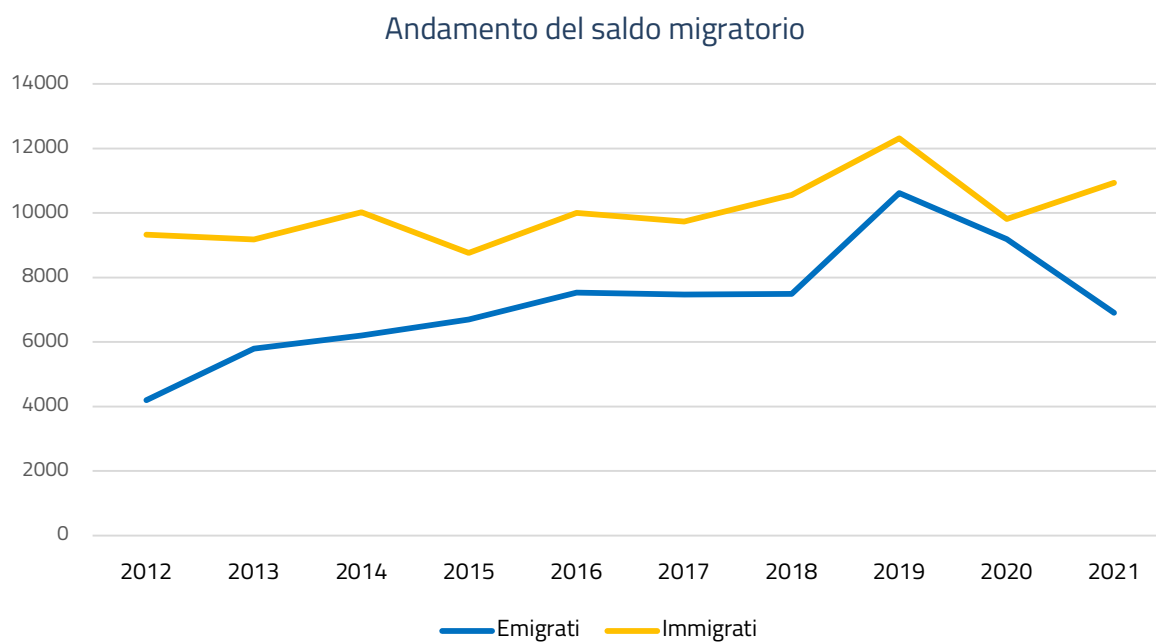
Immigrati									
Anno	Femmine				Maschi				Totale
	0-17	18-39	40-64	oltre 65	0-17	18-39	40-64	oltre 65	
2012	631	2.602	1.987	81	670	2.339	986	24	9.320
2013	580	2.404	1.920	60	622	2.564	1.016	17	9.183
2014	536	2.481	1.970	83	655	3.051	1.224	20	10.020
2015	172	2.252	1.936	84	206	2.881	1.210	24	8.765
2016	670	2.229	1.948	102	779	2.855	1.381	38	10.002
2017	671	2.029	1.795	124	650	3.043	1.367	48	9.727
2018	638	1.968	1.779	131	715	3.793	1.502	35	10.561
2019	638	2.104	2.001	188	766	4.519	2.040	59	12.315
2020	583	1.801	1.725	164	581	3.352	1.576	35	9.817
2021	593	1.875	1.774	185	645	4.006	1.802	57	10.937
2022	-	-	-	-	-	-	-	-	-

Nota 1) Non sono fruibili i dati relativi al 2022

Nota 2) La tavola fa riferimento agli immigrati provenienti dall'estero per regione di destinazione

Fonte: Istat

1.8 Grafico 2 – Andamento del saldo migratorio



Fonte: Istat

CAPITOLO 2

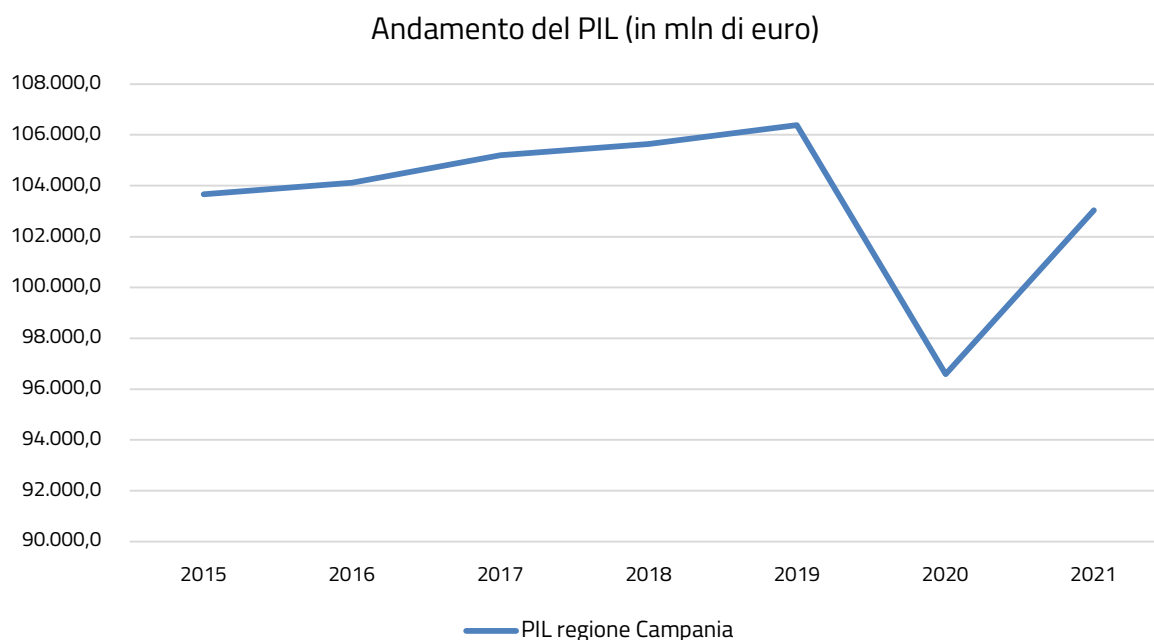
Il mercato del lavoro

02

Il mercato del lavoro

Nella Regione Campania, in linea con quanto è possibile riscontrare nelle altre regioni, si osserva una riduzione sostanziale del PIL a cavallo del triennio 2019-2021 a causa dell'emergenza epidemiologica da COVID SARS-19. Si osserva un calo sia del tasso di disoccupazione sia del tasso di inattività, a fronte di un aumento del tasso di occupazione. Tra il 2021 ed il 2022 il numero delle cessazioni di rapporti di lavoro è aumentato così come il numero di assunzioni provocando una riduzione del saldo netto.

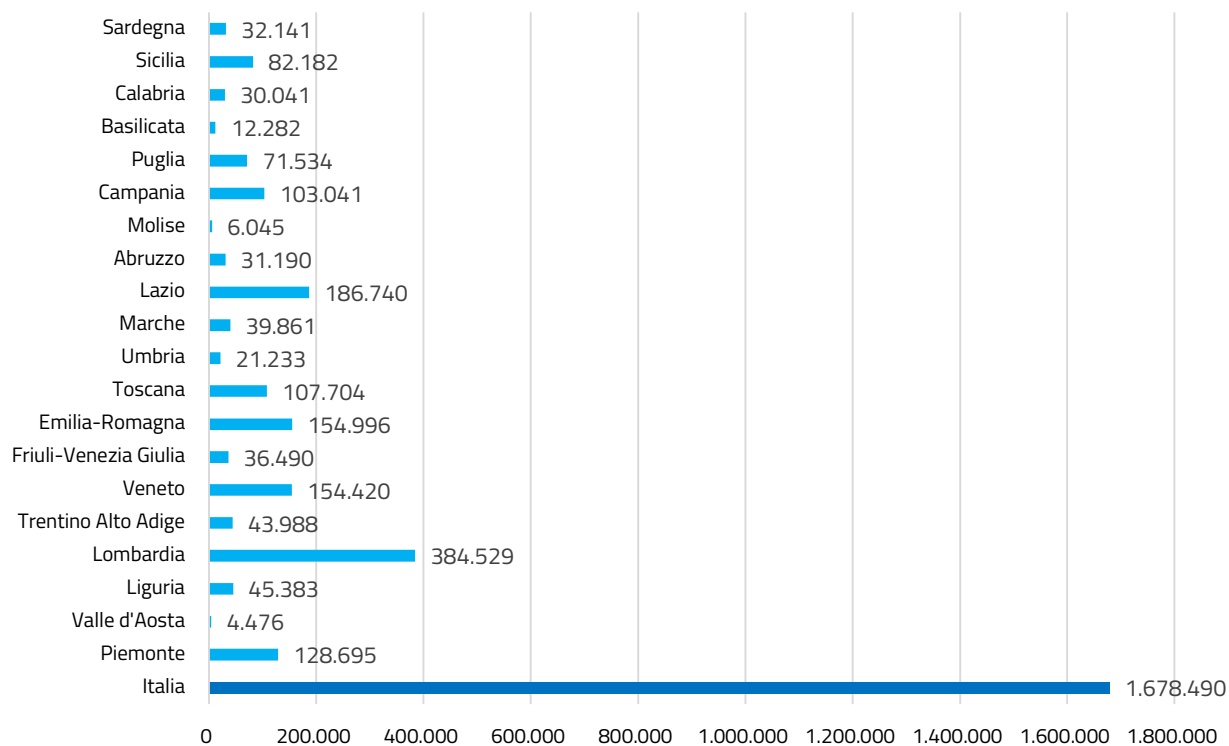
2.1 Grafico 3 - Andamento del PIL



Fonte: Istat

2.2 Grafico 4 - Confronto con andamento nazionale del PIL

Contribuzione delle regioni al PIL nazionale anno 2021 (in mln di euro)



Fonte: Istat

2.3 Tavola 7 - Distribuzione della forza lavoro per settore di attività – Regione Campania

Distribuzione della forza lavoro			
Settore attività	2022		
	Numero medio imprese	Numero medio addetti	% Indice forza lavoro
Industria in senso stretto	16.339	201.946	13,3
Costruzioni	17.204	86.851	5,7
Commercio	36.242	167.192	11,0
Trasporti e Magazzinaggio	5.929	95.651	6,3
Servizi di Alloggio e Ristorazione	15.523	82.000	5,4
Servizi di Informazione e Comunicazione	2.659	31.408	2,1
Finanziarie Assicurative, Servizi Imprese, Intrattenimento	16.880	141.072	9,3
Istruzione Sanità ed Assistenza Sociale Privati	8.917	91.673	6,0
Immobiliari ed altre attività	12.224	33.060	2,2
Agricoli	7.540	42.584	2,8
Agricoli Autonomi	27.025	28.354	1,9
Artigiani	70.348	73.573	4,8
Commercianti	196.464	204.859	13,5
Istituzioni dello Stato	87	159.146	10,5
Enti Locali	747	69.402	4,6
Istituzioni Pubbliche Sanitarie	27	8.644	0,6
Insegnanti (materne statali)	173	1.721	0,1
Uffici degli Ufficiali Giudiziari	2	291	0,0
Regione Campania	434.328	1.519.427	100,0

Fonte: Elaborazione Segreteria del CIV su dati forniti dalla Direzione Generale - Coordinamento Generale Statistico Attuariale

2.4 Tavola 8 - Numero medio di imprese per classi di addetti – Regione Campania

Numero medio imprese per classi di addetti				
Classi di addetti per settore di attività		2022		
fino a	MICRO	PICCOLE	MEDIE	GRANDI
	1 - 9	10 - 49	50 - 249	250 e più
Industria in senso stretto	12.352	3.422	514	51
Costruzioni	15.159	1.907	130	7
Commercio	33.219	2.759	238	26
Trasporti e Magazzinaggio	4.394	1.271	230	34
Servizi di Alloggio e Ristorazione	13.741	1.646	128	7
Servizi di Informazione e Comunicazione	2.327	277	47	8
Finanziario e Assicurativo	1.431	56	15	2
Servizi alle Imprese ed Intrattenimento	13.742	1.357	233	44
Istruzione Sanità ed Assistenza Sociale Privati	7.589	1.060	251	17
Immobiliari ed altre attività	11.804	373	44	4
Agricoli	6.918	568	54	-
Agricoli Autonomi	27.025	-	-	-
Artigiani	70.348	-	-	-
Commercianti	196.464	-	-	-
Istituzioni dello Stato	42	11	9	25
Enti Locali	227	354	128	38
Istituzioni Pubbliche Sanitarie	8	1	4	14
Insegnanti (materne statali)	98	74	-	1
Uffici degli Ufficiali Giudiziari	1	-	-	1
Regione Campania	416.889	15.135	2.025	279

Fonte: Elaborazione Segreteria del CIV su dati forniti dalla Direzione Generale - Coordinamento Generale Statistico Attuariale

2.5 Tavola 9 - Andamento occupazionale per provincia – Regione Campania

Andamento Occupazionale						
Province	2021			2022		
	Assunzioni	Cessazioni	Saldo netto	Assunzioni	Cessazioni	Saldo netto
Avellino	33.729	30.277	3.452	37.575	34.740	2.835
Benevento	22.669	20.267	2.402	24.296	22.548	1.748
Caserta	81.865	72.321	9.544	86.094	80.404	5.690
Napoli	277.300	248.756	28.544	321.583	299.769	21.814
Salerno	127.661	118.544	9.117	134.863	128.150	6.713
Regione Campania	543.224	490.165	53.059	604.411	565.611	38.800

Fonte: Elaborazione Segreteria del CIV su dati forniti dalla Direzione Generale - Coordinamento Generale Statistico Attuariale

2.6 Tavola 10 - Assicurati per genere e tipologia contrattuale – Regione Campania

Assicurati				
TIPOLOGIA CONTRATTUALE	2021		2022	
	Femmine	Maschi	Femmine	Maschi
Tempo indeterminato	215.469	460.347	230.555	484.552
Tempo determinato	58.951	95.535	76.782	109.022
Stagionale	9.328	13.531	12.617	17.325
Totale	283.748	569.412	319.954	610.899

Nota 1) Il dato fa riferimento ai soli lavoratori dipendenti ad esclusione di domestici e agricoli

Fonte: Elaborazione Segreteria del CIV su dati forniti dalla Direzione Generale - Coordinamento Generale Statistico Attuariale

2.7 Tavola 11 – Tasso di occupazione per genere, età e provincia – Regione Campania

Tasso di occupazione									
2021									
Province	Femmine				Maschi				Totale
	15-24	25-34	35-49	50-74	15-24	25-34	35-49	50-74	
Caserta	10,6	34,1	34,7	21,6	12,4	63,5	70,2	47	37,9
Benevento	11,1	30,7	38,5	28,7	22,8	60,6	61,8	49,5	39,9
Napoli	7,4	29,4	29,8	19,7	13,7	47,5	65,2	42,7	33,2
Avellino	13	30,8	56,2	33,1	24,7	65,2	80,9	49,4	46,4
Salerno	8,6	36,2	45,2	25	21,2	57,2	71,3	46,6	40,4
Regione Campania	8,6	31,6	35,7	22,5	15,9	53,8	68,1	45	36,6
Italia	13,5	54	62,8	34,7	21,3	71	84	51,3	50,6

Nota 1) I dati relativi al totale fanno riferimento alla fascia di età compresa tra i 15 e i 74 anni

Fonte: Istat

Tasso di occupazione									
2022									
Province	Femmine				Maschi				Totale
	15-24	25-34	35-49	50-74	15-24	25-34	35-49	50-74	
Caserta	6,1	33,8	31,4	22,3	12,1	60,3	72,1	49,8	37,7
Benevento	6,6	44,6	46,9	31,9	11,5	64,3	74,7	53	44,5
Napoli	10	31,5	34,4	19,9	14,7	53,5	67,2	46,2	35,6
Avellino	10,7	51,6	52,3	31,7	21,6	63,8	79,4	50,3	46,6
Salerno	11,1	38,3	45,7	25,1	17	63,3	74,1	49,4	41,9
Regione Campania	9,5	35	37,8	22,8	15	57,7	70,5	48,1	38,4
Italia	16	57	64,5	35,6	23,4	74,9	85,9	52,7	52,2

Nota 1) I dati relativi al totale fanno riferimento alla fascia di età compresa tra i 15 e i 74 anni

Fonte: Istat

2.8 Tavola 12 – Tasso di disoccupazione per genere, età e provincia – Regione Campania

Tasso di disoccupazione									
2021									
Province	Femmine				Maschi				Totale
	15-24	25-34	35-49	50-74	15-24	25-34	35-49	50-74	
Caserta	31,7	25,7	18,4	11,7	41,8	16,4	14	6	15,3
Benevento	50,1	30,1	18	7,8	18,4	17,6	10,2	3,2	12,8
Napoli	59,6	33,6	27,4	12,4	47,1	30,8	18,4	15,3	23,7
Avellino	17,6	39,8	12,6	6,4	26,1	20,5	10,8	9,6	14,5
Salerno	52,6	27,6	13,6	8,4	33,4	18,2	12,6	0,4	15,1
Regione Campania	51,6	31,5	21,1	10,5	40,6	24,5	15,6	11,4	19,3
Italia	32,8	15,6	9,5	6,2	27,7	13	6,7	5,5	9,5

Nota 1) I dati relativi al totale fanno riferimento alla fascia di età compresa tra i 15 e i 74 anni

Fonte: Istat

Tasso di disoccupazione									
2022									
Province	Femmine				Maschi				Totale
	15-24	25-34	35-49	50-74	15-24	25-34	35-49	50-74	
Caserta	53,5	24,5	20,2	7,9	44,3	13,7	10,2	6,9	14,2
Benevento	27,1	21,3	7	4,4	27	8,8	7,6	1,9	7,5
Napoli	49,3	31,6	22,3	12,9	43,4	24,7	16,7	12,6	20,6
Avellino	38,2	23	10	8,4	36,8	18,1	11,8	10,1	13,9
Salerno	37	26,1	13,8	9,4	27,2	17,2	13	8,3	14,2
Regione Campania	46,5	28,2	18,4	10,4	40	20,2	14,1	10,1	17,1
Italia	25,8	13,6	8,5	5,6	22,3	9,7	5,8	4,8	8,1

Nota 1) I dati relativi al totale fanno riferimento alla fascia di età compresa tra i 15 e i 74 anni

Fonte: Istat

2.9 Tavola 13 – Tasso di inattività per genere, età e provincia – Regione Campania

Tasso di inattività									
Province	2021								Totale
	Femmine				Maschi				
	15-24	25-34	35-49	50-74	15-24	25-34	35-49	50-74	
Caserta	84,5	54,1	57,5	75,6	78,7	24	18,4	50	55,2
Benevento	77,7	56	53,1	68,9	72	26,5	31,2	48,9	54,3
Napoli	81,7	55,8	59	77,5	74,1	31,3	20	49,5	56,5
Avellino	84,2	48,8	35,7	64,6	66,5	17,9	9,2	45,3	45,8
Salerno	81,9	50	47,7	72,7	68,1	30,1	18,5	49,2	52,3
Regione Campania	82,2	53,9	54,8	74,9	73,2	28,7	19,3	49,2	54,6
Italia	79,9	36,1	30,6	63	70,6	18,3	10	45,7	44,1

Nota 1) I dati relativi al totale fanno riferimento alla fascia di età compresa tra i 15 e i 74 anni

Fonte: Istat

Tasso di inattività									
Province	2022								Totale
	Femmine				Maschi				
	15-24	25-34	35-49	50-74	15-24	25-34	35-49	50-74	
Caserta	86,8	55,3	60,7	75,8	78,3	30,1	19,7	46,5	56
Benevento	91	43,3	49,5	66,6	84,3	29,4	19,1	46	51,9
Napoli	80,3	53,9	55,7	77,2	74	29	19,3	47,2	55,1
Avellino	82,7	33	41,9	65,4	65,8	22,1	9,9	44	45,9
Salerno	82,4	48,1	47	72,3	76,7	23,6	14,9	46,1	51,1
Regione Campania	82,3	51,2	53,7	74,6	75	27,6	17,9	46,6	53,7
Italia	78,5	34	29,4	62,3	69,9	17	8,8	44,7	43,2

Nota 1) I dati relativi al totale fanno riferimento alla fascia di età compresa tra i 15 e i 74 anni

Fonte: Istat

2.10 Tavola 14 - NEET - non occupati e non in istruzione dai 15 ai 29 anni – Regione Campania

NEET			
2022			
Regione	Popolazione 15-29	% NEET	NEET
Abruzzo	182.185	17,9	32.611
Basilicata	83.769	20,6	17.256
Calabria	291.282	28,2	82.142
Campania	967.874	29,7	287.459
Emilia-Romagna	626.623	12,2	76.448
Friuli-Venezia Giulia	163.341	13,5	22.051
Lazio	817.492	17,0	138.974
Liguria	200.321	14,8	29.648
Lombardia	1.464.502	13,6	199.172
Marche	212.031	13,1	27.776
Molise	42.919	20,9	8.970
Piemonte	594.199	15,4	91.507
Puglia	625.097	26,0	162.525
Sardegna	210.240	21,4	44.991
Sicilia	779.468	32,4	252.548
Toscana	503.396	13,8	69.469
Trentino-Alto Adige	174.850	10,5	18.359
Umbria	118.706	14,4	17.094
Valle d'Aosta	17.765	15,3	2.718
Veneto	714.743	13,1	93.631
Italia	8.790.803	19,0	1.670.253

Fonte: Istat

CAPITOLO 3

Entrate contributive e vigilanza

03

Entrate contributive, recupero crediti e vigilanza

In linea con la tendenza nazionale, la Regione Campania, assieme alla DCM Napoli, hanno segnato un aumento delle riscossioni per Entrate contributive. Per quanto riguarda i dati inerenti alla Vigilanza ispettiva, si registra nella regione un aumento sia del numero di ispezioni sia del numero di ispettori impiegati. Per quanto riguarda invece la sola DCM Napoli, diminuisce sia il numero di ispezioni sia il numero di ispettori impiegati. L'evasione contributiva accertata diminuisce sia nella regione che nella DCM. Si riduce il numero di lavoratori in nero e irregolari nella regione, tuttavia, nella DCM aumenta il numero di lavoratori in nero. Si osserva un aumento dei verbali di solidarietà nella regione ma una diminuzione degli stessi nella DCM. Per quanto concerne i dati inerenti alla regolarità contributiva, è possibile osservare come il numero di richieste di certificazione diminuisca e si conferma una netta maggioranza di DURC regolari rispetto a quelli irregolari.

3.1 Tavola 15 - Entrate Contributive (riscossioni), recupero crediti e vigilanza per provincia – Regione Campania

Entrate contributive (riscossioni), recupero crediti e vigilanza		
Province	2021	2022
Avellino	461.376.418	510.722.237
Benevento	278.407.360	302.445.856
Caserta	932.027.487	1.036.390.461
Salerno	1.364.121.787	1.484.787.999
Direzione regionale Campania	3.035.933.052	3.334.346.553

Fonte: Elaborazione Segreteria del CIV su dati forniti dalla Direzione Generale - Direzione Centrale Entrate

Entrate contributive (riscossioni), recupero crediti e vigilanza		
	2021	2022
DCM Napoli	3.619.996.284	4.018.901.753

Fonte: Elaborazione Segreteria del CIV su dati forniti dalla Direzione Generale - Direzione Centrale Entrate

3.2 Tavola 16 - Vigilanza Ispettiva - Regione Campania

Vigilanza Ispettiva Direzione regionale Campania		
ATTIVITÀ	2021	2022
Numero ispezioni	312	440
Numero ispettori	53	55
Evasione contributiva accertata (in mln di euro)	42.703.309	33.016.965
Aziende irregolari	265	387
Lavoratori in nero	67	47
Lavoratori irregolari	16.456	3.553
Lavoratori disconosciuti	1.696	1.346
Numero verbali per solidarietà	17	7
Importo verbali per solidarietà (in mln di euro)	603.340	65.949

Fonte: Elaborazione Segreteria del CIV su dati forniti dalla Direzione Generale - Direzione Centrale Entrate

Vigilanza Ispettiva – DCM Napoli		
ATTIVITÀ	2021	2022
Numero ispezioni	512	485
Numero ispettori	59	53
Evasione contributiva accertata (in mln di euro)	37.529.354	33.068.847
Aziende irregolari	444	414
Lavoratori in nero	45	105
Lavoratori irregolari	5.686	3.779
Lavoratori disconosciuti	2.326	3.623
Numero verbali per solidarietà	20	22
Importo verbali per solidarietà (in mln di euro)	2.220.387	6.060.356

Fonte: Elaborazione Segreteria del CIV su dati forniti dalla Direzione Generale - Direzione Centrale Entrate

3.3 Tavola 17 – DURC- Regione Campania

DURC		
Province	2021	2022
Avellino	27.322	26.648
Benevento	19.292	18.407
Caserta	44.757	44.596
Napoli	137.336	138.804
Salerno	67.788	67.030
Regione Campania	296.495	295.485

Nota 1) Il dato fa riferimento agli esiti delle sole verifiche positive e comprende sia quelli da procedura automatizzata che quelli forzati da sede.

Fonte: Elaborazione Segreteria del CIV su dati forniti dalla Direzione Generale - Direzione Centrale Tecnologia, Informatica e Innovazione - Area DataWareHouse

CAPITOLO 4

Ammortizzatori sociali

04

Ammortizzatori sociali

Nella Regione Campania si è riscontrato un lieve aumento dei beneficiari di ammortizzatori sociali per cessazione di rapporto di lavoro, dovuto soprattutto ad un aumento delle domande presentate e successivamente accolte di NASpl. Per quanto riguarda questa prestazione l'Istituto eroga il beneficio entro 30 gg per più dell'80% delle domande accolte sia per quanto riguarda la regione sia per quanto riguarda la DCM. È possibile riscontrare la tendenza opposta per quanto concerne il numero dei beneficiari di ammortizzatori sociali per sospensione di rapporto di lavoro, andamento confermato da un minore ricorso alla Cassa Integrazione Guadagni anche in conseguenza del ridimensionamento dell'emergenza COVID. È da considerare che la Cassa Integrazione in deroga è una prestazione conclusasi nel 2022. Per la Cassa Integrazione Ordinaria sono diminuiti i tempi medi di attraversamento da domanda ad autorizzazione per la sola regione Campania, mentre sono aumentati per la DCM.

4.1 Tavola 18 - NASpl per genere e provincia – Regione Campania

NASpl								
Province	2021				2022			
	PRESENTATE	ACCOLTE			PRESENTATE	ACCOLTE		
		Femmine	Maschi	Totale		Femmine	Maschi	Totale
Avellino	14.271	6.868	5.734	12.602	16.786	8.281	7.055	15.336
Benevento	8.122	4.140	3.404	7.544	9.554	4.944	4.002	8.946
Caserta	30.854	15.470	12.437	27.907	36.044	17.477	15.624	33.101
Napoli	94.800	38.645	45.509	84.154	114.810	48.030	55.917	103.947
Salerno	49.447	23.175	21.901	45.076	56.831	27.310	25.376	52.686
Regione Campania	197.494	88.298	88.985	177.283	234.025	106.042	107.974	214.016

Fonte: Elaborazione Segreteria del CIV su dati forniti dalla Direzione Generale - Direzione Centrale Tecnologia, Informatica e Innovazione - Area DataWareHouse

4.2 Tavola 19 - Beneficiari di ammortizzatori sociali per cessazione di rapporto di lavoro – Regione Campania

Cessazione di rapporto di lavoro								
Province	2021				2022			
	NASpl	Disoccupazione agricola	Dis-coll	Totale	NASpl	Disoccupazione agricola	Dis-coll	Totale
Avellino	17.528	4.212	103	21.843	19.583	4.154	171	23.908
Benevento	10.814	2.730	124	13.668	11.562	2.740	136	14.438
Caserta	37.679	10.736	507	48.922	41.940	10.375	619	52.934
Napoli	120.285	9.770	1.149	131.204	134.954	9.504	1.628	146.086
Salerno	58.592	21.983	324	80.899	64.614	21.724	415	86.753
Regione Campania	244.898	49.431	2.207	296.536	272.653	48.497	2.969	324.119

Fonte: Elaborazione Segreteria del CIV su dati forniti dalla Direzione Generale - Coordinamento Generale Statistico Attuariale

4.3 Tavola 20 - NASpl tempi di erogazione – Regione Campania

NASpl														
TEMPI DI DEFINIZIONE	Entro 15 gg	% su totale	Tra 16 e 30 gg	% su totale	Tra 31 e 45 gg	% su totale	Tra 46 e 60 gg	% su totale	Tra 61 e 90 gg	% su totale	Tra 91 e 120 gg	% su totale	Oltre 120 gg	% su totale
Avellino	9.131	60,2	2.252	14,8	1.563	10,3	1.045	6,9	607	4,0	201	1,3	370	2,4
Benevento	5.351	60,0	1.844	20,7	793	8,9	396	4,4	316	3,5	94	1,1	125	1,4
Caserta	19.407	59,6	4.467	13,7	2.880	8,8	2.435	7,5	1.605	4,9	677	2,1	1.117	3,4
Salerno	33.967	64,2	9.888	18,7	4.223	8,0	2.144	4,1	1.527	2,9	467	0,9	707	1,3
Direzione regionale Campania	67.856	61,9	18.451	16,8	9.459	8,6	6.020	5,5	4.055	3,7	1.439	1,3	2.319	2,1
Italia	1.613.814	80,0	192.810	9,6	79.279	3,9	45.984	2,3	40.753	2,0	15.224	0,8	28.478	1,4

Fonte: Elaborazione Segreteria del CIV su dati forniti dalla Direzione Generale - Direzione Centrale Pianificazione e Controllo di Gestione

NASpl														
TEMPI DI DEFINIZIONE	Entro 15 gg	% su totale	Tra 16 e 30 gg	% su totale	Tra 31 e 45 gg	% su totale	Tra 46 e 60 gg	% su totale	Tra 61 e 90 gg	% su totale	Tra 91 e 120 gg	% su totale	Oltre 120 gg	% su totale
DCM Napoli	77.031	75,2	9.527	9,3	4.871	4,8	3.401	3,3	3.611	3,5	1.539	1,5	2.517	2,5

Fonte: Elaborazione Segreteria del CIV su dati forniti dalla Direzione Generale - Direzione Centrale Pianificazione e Controllo di Gestione

4.4 Tavola 21 - CIG ore utilizzate – Regione Campania

Cassa Integrazione Guadagni					
Anno	Ore				Totale
	CIGO	CIGD	CIGS	Fondi di Solidarietà	
2019	4.470.560	18.605	6.996.613	311.513	11.797.291
2020	79.664.872	49.918.754	4.492.874	49.091.377	183.167.877
2021	39.010.711	37.036.764	4.413.723	29.891.280	110.352.477
2022	5.283.135	88.381	5.746.766	985.954	12.104.236

Fonte: Elaborazione Segreteria del CIV su dati forniti dalla Direzione Generale - Coordinamento Generale Statistico Attuariale

4.5 Tavola 22 - Beneficiari di ammortizzatori sociali per sospensione di rapporto di lavoro – Regione Campania

Sospensione di rapporto di lavoro										
Province	2021					2022				
	CIGO	CIGD	CIGS	Fondi di Solidarietà	Totale	CIGO	CIGD	CIGS	Fondi di Solidarietà	Totale
Avellino	11.925	5.175	1.961	3.404	22.465	7.423	1	2.062	469	9.955
Benevento	5.977	3.536	559	1.784	11.856	2.360	-	829	211	3.400
Caserta	16.359	12.204	1.004	10.302	39.869	8.126	840	1.520	533	11.019
Napoli	54.878	42.203	12.628	41.278	150.987	18.246	2	12.913	4.183	35.344
Salerno	17.546	13.594	1.080	11.707	43.927	9.378	-	1.004	1.127	11.509
Regione Campania	106.685	76.712	17.232	68.475	269.104	45.533	843	18.328	6.523	71.227

Fonte: Elaborazione Segreteria del CIV su dati forniti dalla Direzione Generale - Coordinamento Generale Statistico Attuariale

4.6 Tavola 23 - Tempi di erogazione CIGO per provincia – Regione Campania

Cassa Integrazione Ordinaria			
Province	2021	2022	
	Tempi medi attraversamento da domanda ad autorizzazione	Tempi medi attraversamento da domanda ad autorizzazione	Tempi medi pagamento
Avellino	44	18	8
Benevento	85	70	3
Caserta	108	28	6
Salerno	59	38	15
Media Direzione Regionale Campania	72	35	8

Fonte: Elaborazione Segreteria del CIV su dati forniti dalla Direzione Generale - Direzione Centrale Pianificazione e Controllo di Gestione

Cassa Integrazione Ordinaria			
Province	2021	2022	
	Tempi medi attraversamento da domanda ad autorizzazione	Tempi medi attraversamento da domanda ad autorizzazione	Tempi medi pagamento
Media DCM Napoli	134	148	16

Fonte: Elaborazione Segreteria del CIV su dati forniti dalla Direzione Generale - Direzione Centrale Pianificazione e Controllo di Gestione

4.7 Tavola 24 - Tempi di erogazione CIGS per provincia – Regione Campania

Cassa Integrazione Straordinaria	
Province	2022
	Tempi medi pagamento
Avellino	8
Benevento	2
Caserta	15
Salerno	13
Media Direzione Regionale Campania	12

Fonte: Elaborazione Segreteria del CIV su dati forniti dalla Direzione Generale - Direzione Centrale Pianificazione e Controllo di Gestione

Cassa Integrazione Straordinaria	
Province	2022
	Tempi medi pagamento
Media DCM Napoli	31

Fonte: Elaborazione Segreteria del CIV su dati forniti dalla Direzione Generale - Direzione Centrale Pianificazione e Controllo di Gestione

4.8 Tavola 25 - Tempi di erogazione FIS per provincia – Regione Campania

Fondi di Integrazione Salariale		
2022		
Province	Tempi medi attraversamento da domanda ad autorizzazione	Tempi medi pagamento
Avellino	35	7
Benevento	96	4
Caserta	97	17
Salerno	93	21
Media Direzione Regionale Campania	80	16

Fonte: Elaborazione Segreteria del CIV su dati forniti dalla Direzione Generale - Direzione Centrale Pianificazione e Controllo di Gestione

Fondi di Integrazione Salariale		
2022		
Province	Tempi medi attraversamento da domanda ad autorizzazione	Tempi medi pagamento
Media DCM Napoli	103	31

Fonte: Elaborazione Segreteria del CIV su dati forniti dalla Direzione Generale - Direzione Centrale Pianificazione e Controllo di Gestione

CAPITOLO 5

Prestazioni pensionistiche e previdenziali

05

Prestazioni pensionistiche e previdenziali

Nel quadriennio 2019-2022 il numero delle pensioni IVS liquidate ha subito lievi oscillazioni. Il 2020 in particolare rimane l'anno con il maggior numero di pensioni liquidate. Nella Regione Campania l'importo medio mensile delle IVS liquidate, sia per le femmine sia per i maschi, risulta ridotto rispetto alla media nazionale. Nel 2022 nella regione sono vigenti circa 1.112 mila pensioni IVS, l'importo medio delle vigenti è inferiore rispetto agli importi medi nazionali. Le pensioni liquidate per regime di calcolo nel quadriennio seguono una tendenza oscillatoria.

In relazione alle anticipazioni pensionistiche, si riscontra un aumento delle domande inerenti alla prestazione di Opzione Donna, per quanto riguarda in modo specifico Quota 102, il numero di domande accolte risulta essere particolarmente esiguo in quanto si tratta di una prestazione di nuova introduzione. Relativamente a Lavoratori Precoci e APE sociale per l'anno 2022 si conferma la tendenza del 2021, con dati in crescita.

5.1 Pensioni vigenti e liquidate

5.1.1 Tavola 26 - Pensionati INPS per genere e provincia – Regione Campania

Pensionati INPS			
Province	2022		
	Femmine	Maschi	Totale
Avellino	53.527	49.850	103.377
Benevento	39.109	33.629	72.738
Caserta	97.790	89.470	187.260
Napoli	325.200	299.705	624.905
Salerno	130.619	119.592	250.211
Regione Campania	646.245	592.246	1.238.491

Fonte: Elaborazione Segreteria del CIV su dati forniti dalla Direzione Centrale - Coordinamento Generale Statistico Attuariale

La tavola 28 riporta il numero dei pensionati distinti per tipologia di pensioni percepite. Nell'ultima colonna, unitamente ai beneficiari di pensioni d'invalidità civile sono considerati anche i beneficiari d'indennità di accompagnamento (esclusi nella tabella precedente).

5.1.2 Tavola 27 - Pensionati INPS per genere e tipologia – Regione Campania

Pensionati INPS			
2022			
Genere	Pensionati IVS	Beneficiari di pensioni o assegni sociali	Beneficiari di pensioni di invalidità civile e/o indennità di accompagnamento
Femmine	479.406	86.607	203.769
Maschi	468.037	54.303	148.931
Totale	947.443	140.910	352.700

Fonte: Elaborazione Segreteria del CIV su dati forniti dalla Direzione Centrale - Coordinamento Generale Statistico Attuariale

5.1.3 Tavola 28 - Pensioni IVS vigenti – Regione Campania

Pensioni IVS vigenti				
GESTIONI	TRATTAMENTI PRENSIONISTICI	2022		
		Femmine	Maschi	Totale
FONDO PENSIONI LAVORATORI DIPENDENTI	Anzianità/Anticipate	19.308	101.264	120.572
	Invalidità	21.185	39.894	61.079
	Superstiti	153.501	20.025	173.526
	Vecchiaia	86.235	79.976	166.211
	TOTALE	280.229	241.159	521.388
DIPENDENTI PUBBLICI	Anzianità/Anticipate	62.932	76.298	139.230
	Invalidità	5.586	12.173	17.759
	Superstiti	59.745	10.127	69.872
	Vecchiaia	31.413	32.501	63.914
	TOTALE	159.676	131.099	290.775
LAVORATORI PARASUBORDINATI	Invalidità	30	110	140
	Superstiti	302	24	326
	Vecchiaia	210	1.120	1.330
	TOTALE escluse pensioni suppl.	542	1.254	1.796
	Invalidità	1	-	1
	Superstiti	1.085	64	1.149
	Vecchiaia	884	6.559	7.443
TOTALE pensioni supplementari	1.970	6.623	8.593	
LAVORATORI AUTONOMI	Anzianità/Anticipate	13.406	34.854	48.260
	Invalidità	8.941	10.581	19.522
	Superstiti	60.860	10.480	71.340
	Vecchiaia	59.644	47.047	106.691
	TOTALE	142.851	102.962	245.813
TOTALE	585.268	483.097	1.068.365	
ALTRE PREVIDENZIALI	Anzianità/Anticipate	2.963	16.168	19.131
	Invalidità	392	787	1.179
	Superstiti	11.049	798	11.847
	Vecchiaia	3.212	8.968	12.180
	TOTALE	17.616	26.721	44.337
TOTALE	602.884	509.818	1.112.702	

Fonte: Elaborazione Segreteria del CIV su dati forniti dalla Direzione Centrale - Coordinamento Generale Statistico Attuariale

5.1.4 Tavola 29 - Importo medio pensioni IVS vigenti – Regione Campania

Pensioni IVS vigenti - Importo medio					
2022					
GESTIONI	TRATTAMENTI PENSIONISTICI	Regione Campania		ITALIA	
		Femmine	Maschi	Femmine	Maschi
FONDO PENSIONI LAVORATORI DIPENDENTI	Anzianità/Anticipate	1.462,91	2.020,62	1.634,88	2.206,01
	Invalidità	552,93	841,19	596,18	887,32
	Superstiti	720,98	500,76	811,78	472,47
	Vecchiaia	702,94	1.133,07	699,91	1.255,15
	IMPORTO MEDIO MENSILE TOTALE	753,85	1.404,97	904,72	1.772,93
DIPENDENTI PUBBLICI	Anzianità/Anticipate	2.226,31	2.631,76	1.962,03	2.581,25
	Invalidità	1.757,92	2.232,48	1.588,93	2.318,04
	Superstiti	1.175,10	826,22	1.226,94	759,22
	Vecchiaia	1.898,66	2.511,44	1.865,67	2.937,54
	IMPORTO MEDIO MENSILE TOTALE	1.752,14	2.425,39	1.726,06	2.453,40
LAVORATORI PARASUBORDINATI	Invalidità	303,35	302,30	392,04	468,07
	Superstiti	205,52	147,14	271,93	181,88
	Vecchiaia	455,67	606,79	734,21	993,17
	IMPORTO MEDIO MENSILE TOTALE escluse pens. suppl.	307,86	571,28	537,05	963,97
LAVORATORI AUTONOMI	Invalidità	22,14		42,42	73,39
	Superstiti	53,63	33,09	61,76	35,97
	Vecchiaia	93,60	141,73	102,03	155,97
	IMPORTO MEDIO MENSILE TOTALE pensioni suppl.	71,55	140,68	86,41	153,84
LAVORATORI AUTONOMI	Anzianità/Anticipate	685,38	1.061,99	996,47	1.440,30
	Invalidità	491,41	594,85	525,09	724,62
	Superstiti	476,62	396,19	563,30	397,42
	Vecchiaia	586,47	750,78	626,22	865,15
	IMPORTO MEDIO MENSILE TOTALE	543,00	804,01	664,34	1.188,21
ALTRE PREVIDENZIALI	Anzianità/Anticipate	1.844,77	2.186,95	1.803,83	2.259,11
	Invalidità	1.202,01	1.407,34	1.209,33	1.499,34
	Superstiti	1.007,92	720,31	1.025,28	643,49
	Vecchiaia	1.292,95	1.577,50	1.198,71	1.571,47
	IMPORTO MEDIO MENSILE TOTALE	1.204,97	1.915,65	1.310,33	2.019,51

Fonte: Elaborazione Segreteria del CIV su dati forniti dalla Direzione Centrale - Coordinamento Generale Statistico Attuariale

5.1.5 Tavola 30 - Pensioni IVS liquidate 2019-2020 – Regione Campania

Pensioni IVS liquidate							
GESTIONI	TRATTAMENTI PRENSIONISTICI	2019			2020		
		Femmine	Maschi	Totale	Femmine	Maschi	Totale
FONDO PENSIONI LAVORATORI DIPENDENTI	Anzianità/Anticipate	1.151	5.406	6.557	1.082	3.691	4.773
	Invalità	1.407	4.325	5.732	1.215	3.500	4.715
	Superstiti	8.446	1.555	10.001	8.143	1.434	9.577
	Vecchiaia	1.290	3.895	5.185	3.202	5.835	9.037
TOTALE		12.294	15.181	27.475	13.642	14.460	28.102
DIPENDENTI PUBBLICI	Anzianità/Anticipate	3.953	4.980	8.933	4.436	4.668	9.104
	Invalità	296	573	869	198	404	602
	Superstiti	3.454	922	4.376	3.903	1.001	4.904
	Vecchiaia	1.631	2.287	3.918	2.366	2.970	5.336
TOTALE		9.334	8.762	18.096	10.903	9.043	19.946
LAVORATORI PARASUBORDINATI	Invalità	7	22	29	6	14	20
	Superstiti	21	2	23	32	3	35
	Vecchiaia	13	53	66	13	61	74
	TOTALE escluse pensioni suppl.	41	77	118	51	78	129
	Invalità	1	-	1	-	-	-
	Superstiti	101	8	109	147	10	157
	Vecchiaia	72	520	592	84	583	667
TOTALE pensioni suppl.		174	528	702	231	593	824
LAVORATORI AUTONOMI	Anzianità/Anticipate	448	1.799	2.247	415	1.213	1.628
	Invalità	356	1.062	1.418	277	816	1.093
	Superstiti	3.310	892	4.202	3.417	873	4.290
	Vecchiaia	1.034	2.199	3.233	2.006	3.310	5.316
TOTALE		5.148	5.952	11.100	6.115	6.212	12.327
TOTALE		26.991	30.500	57.491	30.942	30.386	61.328
ALTRE PREVIDENZIALI	Anzianità/Anticipate	273	1.400	1.673	308	1.111	1.419
	Invalità	23	88	111	34	63	97
	Superstiti	647	74	721	668	67	735
	Vecchiaia	151	512	663	304	765	1.069
TOTALE		1.09	2.074	3.168	1.314	2.006	3.320
TOTALE		28.085	32.574	60.659	32.256	32.392	64.648

Fonte: Elaborazione Segreteria del CIV su dati forniti dalla Direzione Centrale - Coordinamento Generale Statistico Attuariale

5.1.6 Tavola 31 - Pensioni IVS liquidate 2021-2022 – Regione Campania

Pensioni IVS liquidate							
GESTIONI	TRATTAMENTI PRENSIONISTICI	2021			2022		
		Femmine	Maschi	Totale	Femmine	Maschi	Totale
FONDO PENSIONI LAVORATORI DIPENDENTI	Anzianità/Anticipate	937	3.517	4.454	902	2.573	3.475
	Invalidità	1.387	3.884	5.271	1.292	3.751	5.043
	Superstiti	9.912	1.601	11.513	8.645	1.532	10.177
	Vecchiaia	3.739	5.962	9.701	3.923	6.190	10.113
	TOTALE	15.975	14.964	30.939	14.762	14.046	28.808
DIPENDENTI PUBBLICI	Anzianità/Anticipate	3.791	4.054	7.845	2.961	3.599	6.560
	Invalidità	175	368	543	229	403	632
	Superstiti	4.098	1.017	5.115	3.762	1.081	4.843
	Vecchiaia	2.124	2.314	4.438	2.252	2.418	4.670
	TOTALE	10.188	7.753	17.941	9.204	7.501	16.705
LAVORATORI PARASUBORDINATI	Invalidità	4	23	27	9	27	36
	Superstiti	42	1	43	47	4	51
	Vecchiaia	21	75	96	19	87	106
	TOTALE escluse pensioni suppl.	67	99	166	75	118	193
	Superstiti	179	6	185	170	15	185
	Vecchiaia	115	548	663	107	554	661
	TOTALE pensioni suppl.	294	554	848	277	569	846
LAVORATORI AUTONOMI	Anzianità/Anticipate	413	1.096	1.509	366	900	1.266
	Invalidità	323	991	1.314	326	920	1.246
	Superstiti	3.816	946	4.762	3.712	988	4.700
	Vecchiaia	1.931	3.231	5.162	1.870	3.267	5.137
	TOTALE	6.483	6.264	12.747	6.274	6.075	12.349
TOTALE	33.007	29.634	62.641	30.592	28.309	58.901	
ALTRE PREVIDENZIALI	Anzianità/Anticipate	350	981	1.331	337	759	1.096
	Invalidità	36	58	94	42	73	115
	Superstiti	782	98	880	788	97	885
	Vecchiaia	441	895	1.336	580	1.145	1.725
	TOTALE	1.609	2.032	3.641	1.747	2.074	3.821
TOTALE	34.616	31.666	66.282	32.339	30.383	62.722	

Fonte: Elaborazione Segreteria del CIV su dati forniti dalla Direzione Centrale - Coordinamento Generale Statistico Attuariale

5.1.7 Tavola 32 - Pensioni IVS liquidate per sistema di calcolo – Regione Campania

Pensioni IVS liquidate												
GESTIONI	2019			2020			2021			2022		
	Retr. Fino al 2012	Misto	Contr.	Retr. Fino al 2012	Misto	Contr.	Retr. Fino al 2012	Misto	Contr.	Retr. Fino al 2012	Misto	Contr.
F.do P. Lav. Dip.	9.296	16.490	1.689	9.316	17.160	1.626	10.206	18.804	1.929	9.044	17.765	1.999
Dip. Pubblici	3.389	14.448	259	3.801	15.871	274	3.572	14.025	344	3.163	13.094	448
Parasubordinati	-	-	820	-	-	953	-	-	1.014	-	-	1.039
Lav. Autonomi	4.399	6.285	416	4.722	7.234	371	4.706	7.578	463	4.437	7.460	452

Fonte: Elaborazione Segreteria del CIV su dati forniti dalla Direzione Centrale - Coordinamento Generale Statistico Attuariale

5.1.8 Tavola 33 - Importi medi pensioni IVS liquidate – Regione Campania

Pensioni IVS liquidate - Importo medio					
2022					
GESTIONI	TRATTAMENTI PENSIONISTICI	Regione Campania		ITALIA	
		Femmine	Maschi	Femmine	Maschi
FONDO PENSIONI LAVORATORI DIPENDENTI	Anzianità/Anticipate	1.527,31	2.129,06	1.607,19	2.239,65
	Invalidità	507,97	777,40	581,37	810,91
	Superstiti	789,73	479,34	902,57	464,01
	Vecchiaia	727,07	1.264,48	729,07	1.393,01
	IMPORTO MEDIO MENSILE TOTALE	793,49	1.207,15	990,51	1.564,89
DIPENDENTI PUBBLICI	Anzianità/Anticipate	2.332,10	2.633,89	2.143,30	2.748,71
	Invalidità	1.660,26	2.046,01	1.608,61	2.137,71
	Superstiti	1.277,72	895,58	1.339,26	831,78
	Vecchiaia	1.996,37	2.526,72	1.978,09	2.901,66
	IMPORTO MEDIO MENSILE TOTALE	1.802,28	2.317,24	1.831,97	2.423,91
LAVORATORI PARASUBORDINATI	Invalidità	198,71	325,75	415,99	478,91
	Superstiti	268,97	926,11	378,66	284,03
	Vecchiaia	449,04	1.093,23	1.130,17	1.766,82
	IMPORTO MEDIO MENSILE TOTALE escluse pensioni suppl.	306,16	911,96	792,22	1.646,66
LAVORATORI AUTONOMI	Invalidità	-	-	47,00	80,42
	Superstiti	63,55	15,74	73,30	40,68
	Vecchiaia	75,67	141,69	78,89	134,75
	IMPORTO MEDIO MENSILE TOTALE pensioni supplementari	68,23	138,37	76,12	130,69
LAVORATORI AUTONOMI	Anzianità/Anticipate	707,16	1.134,33	982,53	1.382,27
	Invalidità	469,18	582,94	548,28	701,12
	Superstiti	504,65	400,39	632,49	412,02
	Vecchiaia	665,26	809,50	696,16	966,84
	IMPORTO MEDIO MENSILE TOTALE	562,49	756,78	708,30	1.048,22
ALTRE PREVIDENZIALI	Anzianità/Anticipate	2.039,89	2.497,83	1.920,95	2.494,96
	Invalidità	1.037,67	1.103,52	1.013,72	1.336,45
	Superstiti	979,41	544,47	1.000,28	580,68
	Vecchiaia	1.244,29	1.484,35	1.145,94	1.603,06
	IMPORTO MEDIO MENSILE TOTALE	1.273,32	1.797,88	1.362,20	2.053,62

Fonte: Elaborazione Segreteria del CIV su dati forniti dalla Direzione Centrale - Coordinamento Generale Statistico Attuariale

5.2 Anticipazioni pensionistiche

5.2.1 Tavola 34 - Opzione Donna - domande accolte – Regione Campania

Opzione donna		
Province	2021	2022
Avellino	158	210
Benevento	84	136
Caserta	131	185
Salerno	480	660
Napoli	393	606
Regione Campania	1.246	1.797

Fonte: Elaborazione Segreteria del CIV su dati forniti dalla Direzione Generale - Direzione Centrale Pensioni

5.2.2 Tavola 35 - Quota 100 (fino al 2021) per genere - domande accolte – Regione Campania

Quota 100			
Province	2021		
	Femmine	Maschi	Totale
Avellino	616	1.645	2.261
Benevento	512	1.093	1.605
Caserta	1.285	2.766	4.051
Salerno	1.759	4.524	6.283
Napoli	4.014	10.335	14.349
Regione Campania	8.186	20.363	28.549

Fonte: Elaborazione Segreteria del CIV su dati forniti dalla Direzione Generale - Direzione Centrale Pensioni

5.2.3 Tavola 36 - Quota 102 (2022) per genere - domande accolte – Regione Campania

Quota 102			
Province	2022		
	Femmine	Maschi	Totale
Avellino	16	24	40
Benevento	12	11	23
Caserta	21	66	87
Salerno	35	80	115
Napoli	84	175	259
Regione Campania	168	356	524

Fonte: Elaborazione Segreteria del CIV su dati forniti dalla Direzione Generale - Direzione Centrale Pensioni

5.2.4 Tavola 37 - Lavoratori Precoci per provincia – certificazioni accolte – Regione Campania

Lavoratori precoci		
Province	2021	2022
Avellino	57	75
Benevento	25	38
Caserta	126	166
Salerno	290	303
Napoli	158	177
Regione Campania	656	759

Fonte: Elaborazione Segreteria del CIV su dati forniti dalla Direzione Generale - Direzione Centrale Pensioni

5.2.5 Tavola 38 - Lavori usuranti per genere - domande accolte – Regione Campania

Lavori usuranti						
Province	2021			2022		
	Femmine	Maschi	Totale	Femmine	Maschi	Totale
Avellino	-	6	6	1	1	2
Benevento	-	2	2	-	3	3
Caserta	-	6	6	2	10	12
Salerno	2	12	14	3	16	19
Napoli	-	24	24	1	23	24
Regione Campania	2	50	52	7	53	60

Fonte: Elaborazione Segreteria del CIV su dati forniti dalla Direzione Generale - Direzione Centrale Pensioni

5.2.6 Tavola 39 - APE Sociale per provincia – certificazioni accolte – Regione Campania

Ape Sociale		
Province	2021	2022
Avellino	266	520
Benevento	435	705
Caserta	955	1.039
Salerno	2.057	2.256
Napoli	2.542	2.948
Regione Campania	6.255	7.468

Fonte: Elaborazione Segreteria del CIV su dati forniti dalla Direzione Generale - Direzione Centrale Pensioni

CAPITOLO 6

Prestazioni assistenziali e sociali

06

Prestazioni assistenziali e sociali

Nella Regione Campania nel quadriennio 2019-2022 il numero di prestazioni liquidate per invalidità civile ha subito gli effetti della particolare situazione sanitaria, con una sostanziale riduzione delle prestazioni liquidate nel 2020. Sono diminuiti i tempi medi di fase sanitaria e amministrativa passando da 150 gg a 102 gg per la regione, mentre sono diminuiti da 284 gg a 279 gg per la DCM. Nel 2022 sono state accolte circa il 66% delle domande presentate per RdC e PdC. Nel marzo 2022 l'Assegno al Nucleo Familiare è stato sostituito dall'Assegno Unico e Universale; l'Assegno al Nucleo Familiare viene ancora erogato a favore di alcune categorie specifiche di beneficiari. In relazione ai congedi si evince un andamento positivo a cavallo del biennio 2021-2022.

6.1 Tavola 40 - Invalidità Civile - Prestazioni vigenti per genere – Regione Campania

Invalidità civile		
PRESTAZIONI	2022	
	Femmine	Maschi
Indennità	149.849	106.017
Pensioni	84.174	72.262
Totale	234.023	178.279

Fonte: Elaborazione Segreteria del CIV su dati forniti dalla Direzione Generale - Coordinamento Generale Statistico Attuariale

6.2 Tavola 41 - Invalidità Civile - Prestazioni liquidate per provincia – Regione Campania

Invalidità civile												
PROVINCE	2019			2020			2021			2022		
	Indennità	Pensioni	Totale	Indennità	Pensioni	Totale	Indennità	Pensioni	Totale	Indennità	Pensioni	Totale
Avellino	4.145	1.475	5.620	3.596	1.108	4.704	4.223	1.561	5.784	4.483	1.667	6.150
Benevento	2.452	859	3.311	1.829	697	2.526	3.032	1.222	4.254	2.793	1.288	4.081
Caserta	6.352	2.966	9.318	5.028	2.196	7.224	6.182	2.652	8.834	6.898	2.666	9.564
Napoli	22.834	10.753	33.587	19.845	9.264	29.109	21.257	10.353	31.610	22.830	10.392	33.222
Salerno	10.475	3.414	13.889	7.792	2.696	10.488	9.853	3.240	13.093	9.903	3.377	13.280
Regione Campania	46.258	19.467	65.725	38.090	15.961	54.051	44.547	19.028	63.575	46.907	19.390	66.297

Fonte: Elaborazione Segreteria del CIV su dati forniti dalla Direzione Generale - Coordinamento Generale Statistico Attuariale

6.3 Tavola 42 - Invalidità civile - tempi medi di fase sanitaria e amministrativa – Regione Campania

Invalidità civile - tempi medi di fase sanitaria e amministrativa						
Province	2021			2022		
	TEMPI MEDI GG. Fase sanitaria	TEMPI MEDI GG. Fase amm.	Tempi medi	TEMPI MEDI GG. Fase sanitaria	TEMPI MEDI GG. Fase amm.	Tempi medi
Avellino in convenzione	71	17	88	41	16	57
Benevento in convenzione	87	14	101	34	12	46
Caserta in convenzione	98	26	124	31	19	50
Salerno in convenzione	70	21	91	28	17	45
Direzione Regionale Campania	81,5	19,5	101	33,5	16	49,5

Fonte: Elaborazione Segreteria del CIV su dati forniti dalla Direzione Generale - Direzione Centrale Inclusione e Invalidità Civile

Invalidità civile - tempi medi di fase sanitaria e amministrativa						
Province	2021			2022		
	TEMPI MEDI GG. Fase sanitaria	TEMPI MEDI GG. Fase amm.	Tempi medi	TEMPI MEDI GG. Fase sanitaria	TEMPI MEDI GG. Fase amm.	Tempi medi
A.S.L. Napoli 1 Centro	210	-	-	217	-	-
A.S.L. Napoli 2 Nord	225	-	-	209	-	-
A.S.L. Napoli 3 Sud	310	-	-	342	-	-
DCM Napoli*	253	31**	284	256	26**	279

* Per la DCM Napoli la fase sanitaria è affidata alle Commissioni Mediche ASL integrate operanti presso le 3 Aziende Sanitarie Locali

** I tempi medi della fase sono indicati per tutta la DCM Napoli essendo la competenza territoriale delle ASL diversa da quella INPS

Fonte: Elaborazione Segreteria del CIV su dati forniti dalla Direzione Generale - Direzione Centrale Inclusione e Invalidità Civile

6.4 Tavola 43 - RdC e PdC - domande per genere e provincia – Regione Campania

RdC e PdC 2022						
Province	Domande presentate RdC + PdC			Domande accolte RdC + PdC		
	Femmine	Maschi	Totale	Femmine	Maschi	Totale
Avellino	7.713	6.027	13.740	5.281	4.324	9.605
Benevento	5.269	4.181	9.450	3.577	2.871	6.448
Caserta	39.329	25.817	65.146	25.419	16.846	42.265
Napoli	141.618	82.487	224.105	94.010	54.382	148.392
Salerno	25.973	17.974	43.947	16.728	11.626	28.354
Regione Campania	219.902	136.486	356.388	145.015	90.049	235.064

Fonte: Elaborazione Segreteria del CIV su dati forniti dalla Direzione Generale - Direzione Centrale Inclusione e Invalidità Civile

6.5 Tavola 44 - Nuclei beneficiari di ANF – Regione Campania

Assegno Nuclei Familiari		
	2021	2022
	ANF	ANF
Regione Campania	230.294	190.635

Fonte: Elaborazione Segreteria del CIV su dati forniti dalla Direzione Generale - Coordinamento Generale Statistico Attuariale

6.6 Tavola 45 - Nuclei beneficiari di Assegno Unico – Regione Campania

Assegno Unico		
Province	2022	
	Nuclei AU a domanda	Nuclei AU a RDC
Avellino	38.715	4.148
Benevento	25.228	2.966
Caserta	95.937	21.674
Napoli	306.762	86.012
Salerno	106.576	13.995
Regione Campania	573.218	128.795

Fonte: Elaborazione Segreteria del CIV su dati forniti dalla Direzione Generale - Coordinamento Generale Statistico Attuariale

6.7 Tavola 46 - Beneficiari di congedi per tipologia e per classi di età – Regione Campania

Congedi						
TIPOLOGIA DI CONGEDO	2021			2022		
MATERNITA'	Fino a 29 anni	Da 30 a 39 anni	40 anni e oltre	Fino a 29 anni	Da 30 a 39 anni	40 anni e oltre
Lavoratori Parasubordinati	74	373	49	81	366	50
Lavoratori dipendenti privati	4.026	12.286	1.767	4.294	12.991	1.779
Lavoratori Autonomi	<i>Artigiani</i>	62	178	31	44	24
	<i>CD/CM</i>	16	85	17	13	14
	<i>Commercianti</i>	148	545	89	111	475
PATERNITA'						
Congedo obbligatorio	749	4.864	1.902	1.018	6.017	2.379
Congedo facoltativo	17	105	74	30	167	89
CONGEDO PARENTALE						
Lavoratori Parasubordinati	*	19	7	*	31	9
Lavoratori dipendenti privati	1.016	6.534	4.259	1.054	7.029	5.046
Lavoratori Autonomi	<i>Artigiani</i>	-	10	5	*	7
	<i>CD/CM</i>	*	16	*	*	14
	<i>Commercianti</i>	*	21	6	*	19

Nota 1) Il congedo di paternità fa riferimento alla Legge n.92/2021 (Legge Fornero) – Lavoratori dipendenti del settore privato

Nota 2) Nel congedo obbligatorio sono stati ricompresi quelli previsti dalla L.151/2001 (in caso di morte o di grave infermità della madre o di abbandono del figlio, nonché in caso di affidamento esclusivo del bambino al padre), non essendo di fatto possibile la distinzione esatta del congedo di paternità prevista dalla Legge 92/2012 a causa dell'imprecisa compilazione delle denunce contributive mensili

Nota 3) I valori indicati con asterisco si riferiscono a dati coperti da privacy

Fonte: Elaborazione Segreteria del CIV su dati forniti dalla Direzione Generale - Coordinamento Generale Statistico Attuariale

6.8 Tavola 47 - Assistenza alle persone con disabilità grave - beneficiari tra i lavoratori dipendenti del settore privato – Regione Campania

Assistenza alle persone con disabilità grave	
TIPOLOGIA DI PRESTAZIONE	2022
Permessi mensili di 3 giorni per assistere parenti ed affini entro il terzo grado, portatori di handicap grave, ex art.33, comma 3, Legge n.104/1992	20.696
Permessi orari giornalieri per lavoratori con handicap (Art.33 co.6 L.104/92)	696
Permessi mensili di 3 giorni per figli con handicap gravi, disciplinati dall'art.42, commi 2 e 3, D.lgs. n.151/2001 (art.33, co. 3, L.104/1992)	3.946
Permessi orari giornalieri per genitori di minori con handicap (Art.33 co.2 L.104/92)	3.243
Congedo straordinario fino a 2 anni per assistenza persone con handicap grave (Art. 42 co.5 D.lgs. 151/01)	3.579
Prolungamento congedo parentale fino a 3 anni di vita del bambino con handicap (Art.33 co.1 L.104/92)	45
Permessi mensili di 3 giorni per lavoratori con handicap (Art.33 co.6 L.104/92)	1.993

Fonte: Elaborazione Segreteria del CIV su dati forniti dalla Direzione Generale - Coordinamento Generale Statistico Attuariale

6.9 Tavola 48/a – Prestazioni Creditizie dipendenti pubblici – Regione Campania

Prestazioni Creditizie			
PRESTAZIONI CREDITIZIE	Prestiti pluriennali	Piccoli prestiti	Mutui Ipotecari
Avellino	26	455	37
Benevento	22	388	17
Caserta	37	962	54
Salerno	90	1002	99
Direzione regionale Campania	185	2807	207
DCM Napoli	164	2952	127

Fonte: Elaborazione Segreteria del CIV su dati forniti dalla Direzione Generale - Direzione Centrale Credito, Welfare e Strutture sociali

6.10 Tavola 48/b – Prestazioni Welfare dipendenti pubblici – Regione Campania

Prestazioni Welfare							
PRESTAZIONI WELFARE	Convitti	Vacanze Studio	Valore PA*	Master certificati*	Corsi di lingue Italia/estero	Assistenza Domiciliare-Long Term Care/RSA	Borse di Studio
Avellino	24	108	-	-	563	1308	535
Benevento	17	73	-	-	459	981	474
Caserta	41	457	-	-	1945	969	1775
Salerno	41	284	-	-	1196	2345	1196
Direzione regionale Campania	123	922	352	14	4163	5603	3980
DCM Napoli	31	1088			3588	1900	2763

*Per Valore PA e Master certificati le prestazioni sono gestite rispettivamente della Direzione regionale Campania e dalla DCM Napoli

Fonte: Elaborazione Segreteria del CIV su dati forniti dalla Direzione Generale - Direzione Centrale Credito, Welfare e Strutture sociali

CAPITOLO 7

Relazioni con l'utenza

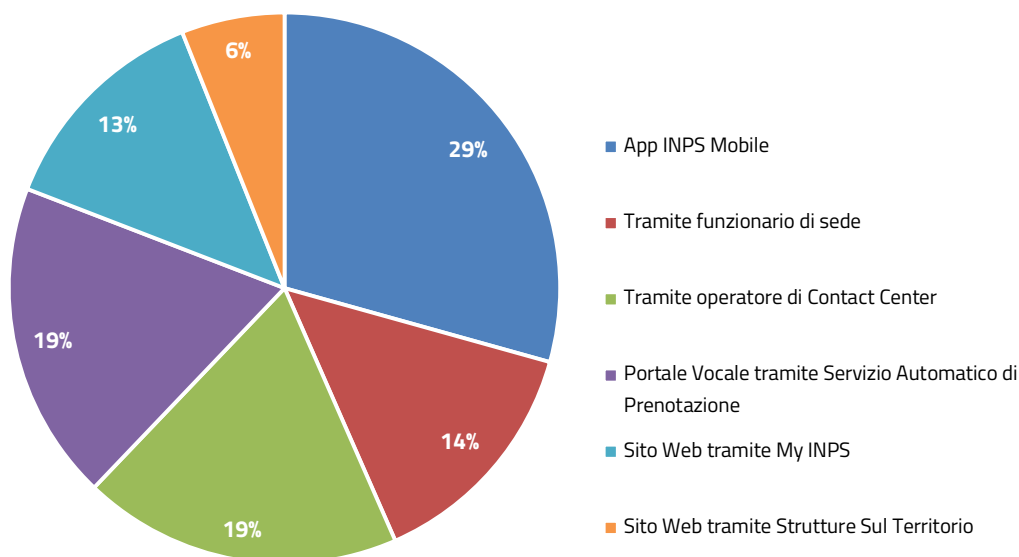
07

Relazioni con l'utenza

La Regione Campania ha registrato nelle relazioni con l'utenza una tendenza lineare nel ricorso all'operatore di Contact Center e al Portale Vocale per quanto riguarda le prenotazioni e le informazioni di I livello. Per informazioni di I livello si intendono le informazioni richieste dal cittadino di bassa complessità. La Regione Campania ha inoltre registrato un significativo aumento sia delle prenotazioni inerenti alla Consulenza di II livello, consulenza specializzata su materie specifiche, sia degli accessi in sede, conseguentemente al superamento dell'emergenza epidemiologica. Risulta però ancora scarso il ricorso a Web Meeting, che rappresenta un canale alternativo e innovativo. Per quanto riguarda i dati inerenti a Cassetto Bidirezionale aziende, si registra un decremento dovuto ad una riduzione sia delle domande in entrata sia di quelle in uscita. Si segnala inoltre, un cospicuo aumento nell'utilizzo del Cassetto Bidirezionale Patronati, strumento di nuova introduzione, sia a livello regionale sia per quanto riguarda la DCM. Vi è una riduzione delle pratiche presentate da parte dei soggetti richiedenti, sia dai patronati che direttamente dai cittadini. Infine, si registra un aumento nel Flusso delle PEC ricevute mentre una diminuzione di quelle inviate.

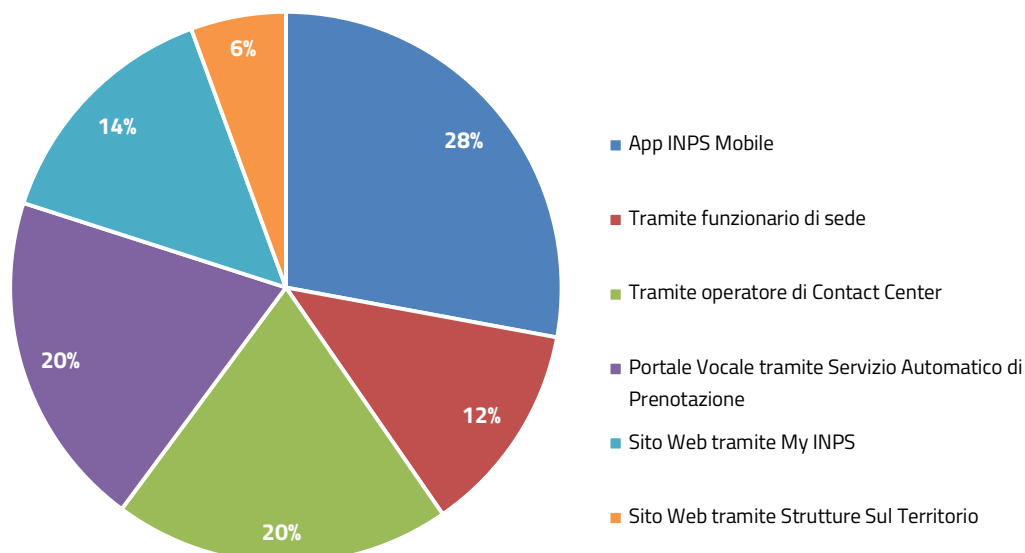
7.1 Grafico 5 - Informazione di I livello - Prenotazione per canale di accesso – Regione Campania

Informazione di I livello - Prenotazione per canale di accesso 2021



Fonte: Elaborazione Segreteria del CIV su dati forniti dalla Direzione Generale - Direzione Centrale Tecnologica, Informatica e Innovazione

Informazioni di I livello - Prenotazione per canale di accesso 2022



Fonte: Elaborazione Segreteria del CIV su dati forniti dalla Direzione Generale - Direzione Centrale Tecnologica, Informatica e Innovazione

7.2 Tavola 49 - Informazione di I livello - Prenotazione per tipologia di accesso – Regione Campania

Informazione di I livello						
Province	2021			2022		
	Accesso in sede	Ricontatto telefonico	Web meeting	Accesso in sede	Ricontatto telefonico	Web meeting
Avellino	10.487	6.529	2	10.794	5.893	-
Benevento	2.255	2.795	2	3.495	2.756	-
Caserta	28.038	11.246	38	29.373	12.073	77
Napoli	132.716	92.743	316	165.101	66.047	289
Salerno	36.964	21.616	29	41.815	19.643	26
Regione Campania	210.460	134.929	387	250.578	106.412	392

Fonte: Elaborazione Segreteria del CIV su dati forniti dalla Direzione Generale - Direzione Centrale Tecnologica, Informatica e Innovazione

7.3 Tavola 50 - Consulenza di II livello - Prenotazione per provincia – Regione Campania

Consulenza di II livello		
Province	2021	2022
Avellino	2.024	2.616
Benevento	1.681	1.670
Caserta	9.220	15.964
Napoli	23.874	38.158
Salerno	6.929	6.314
Regione Campania	43.728	64.722

Fonte: Elaborazione Segreteria del CIV su dati forniti dalla Direzione Generale - Direzione Centrale Tecnologica, Informatica e Innovazione

7.4 Tavola 51 - Agenda appuntamenti - Tempo medio di attesa appuntamento – Regione Campania

Agenda appuntamenti		
Province	2021	2022
Avellino	5	5
Benevento	7	6
Caserta	7	10
Napoli	10	11
Salerno	6	7
Regione Campania	7	8

Fonte: Elaborazione Segreteria del CIV su dati forniti dalla Direzione Generale - Direzione Centrale Tecnologica, Informatica e Innovazione

7.5 Tavola 52 - Cassetto bidirezionale aziende – Regione Campania

Cassetto bidirezionale aziende				
Province	2021		2022	
	In entrata	In uscita	In entrata	In uscita
Avellino	14.253	16.524	10.698	11.109
Benevento	8.286	52.874	6.437	7.400
Caserta	41.156	34.662	31.214	24.995
Napoli	158.454	107.636	114.083	56.890
Salerno	36.618	45.503	27.821	33.472
Regione Campania	258.767	257.199	190.253	133.866

Fonte: Elaborazione Segreteria del CIV su dati forniti dalla Direzione Generale - Direzione Centrale Tecnologica, Informatica e Innovazione

7.6 Tavola 53 - Cassetto bidirezionale patronati (COMBIPAT) – Regione Campania

COMBIPAT		
Province	2021	2022
	In entrata	In entrata
Avellino	372	3.169
Benevento	648	4.291
Caserta	1.889	13.762
Salerno	1.893	18.942
Direzione regionale Campania	4.802	40.164

Fonte: Elaborazione Segreteria del CIV su dati forniti dalla Direzione Generale - Direzione Centrale Tecnologica, Informatica e Innovazione

COMBIPAT		
DCM Napoli	2021	2022
	In entrata	In entrata
DCM Napoli	3.101	44.870

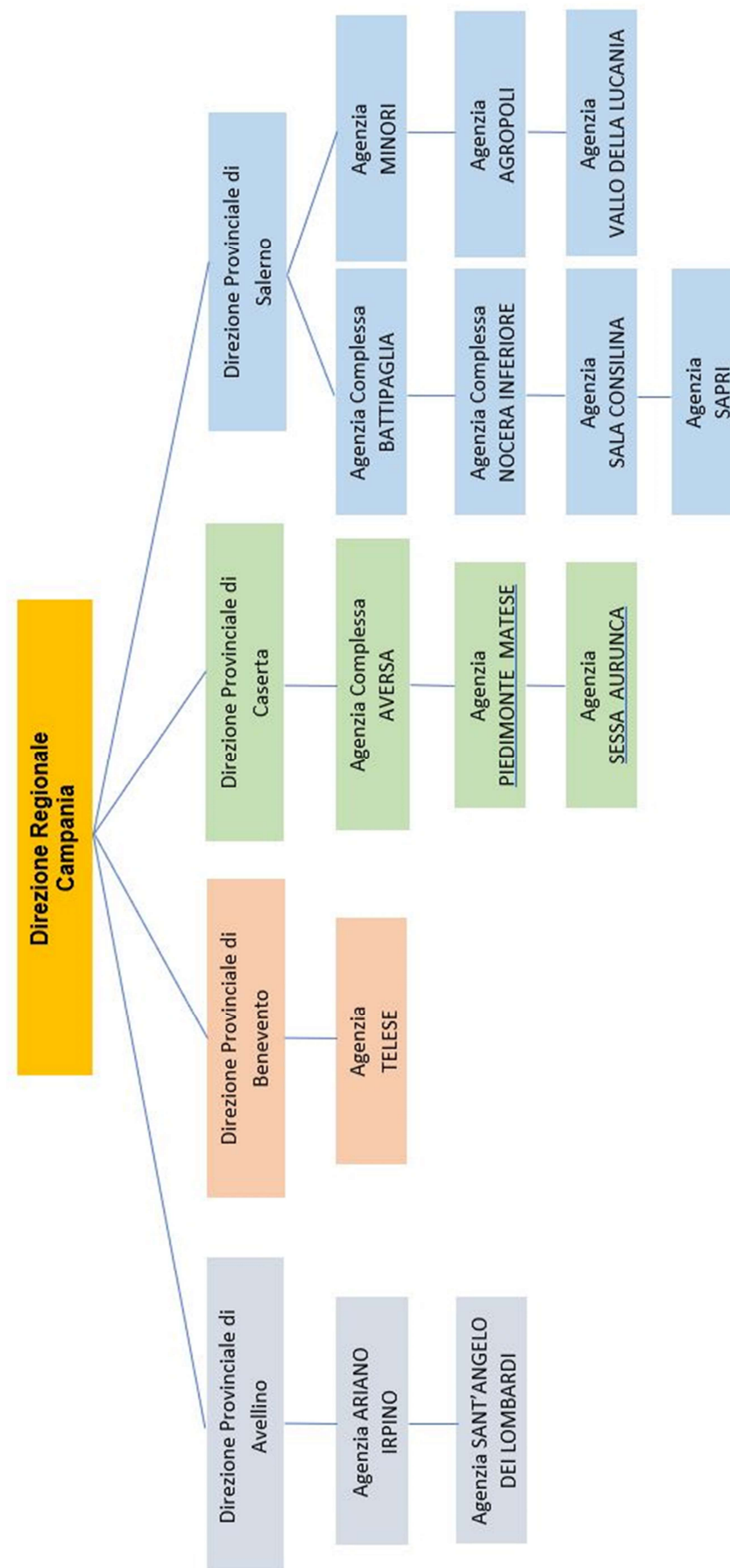
Fonte: Elaborazione Segreteria del CIV su dati forniti dalla Direzione Generale - Direzione Centrale Tecnologica, Informatica e Innovazione

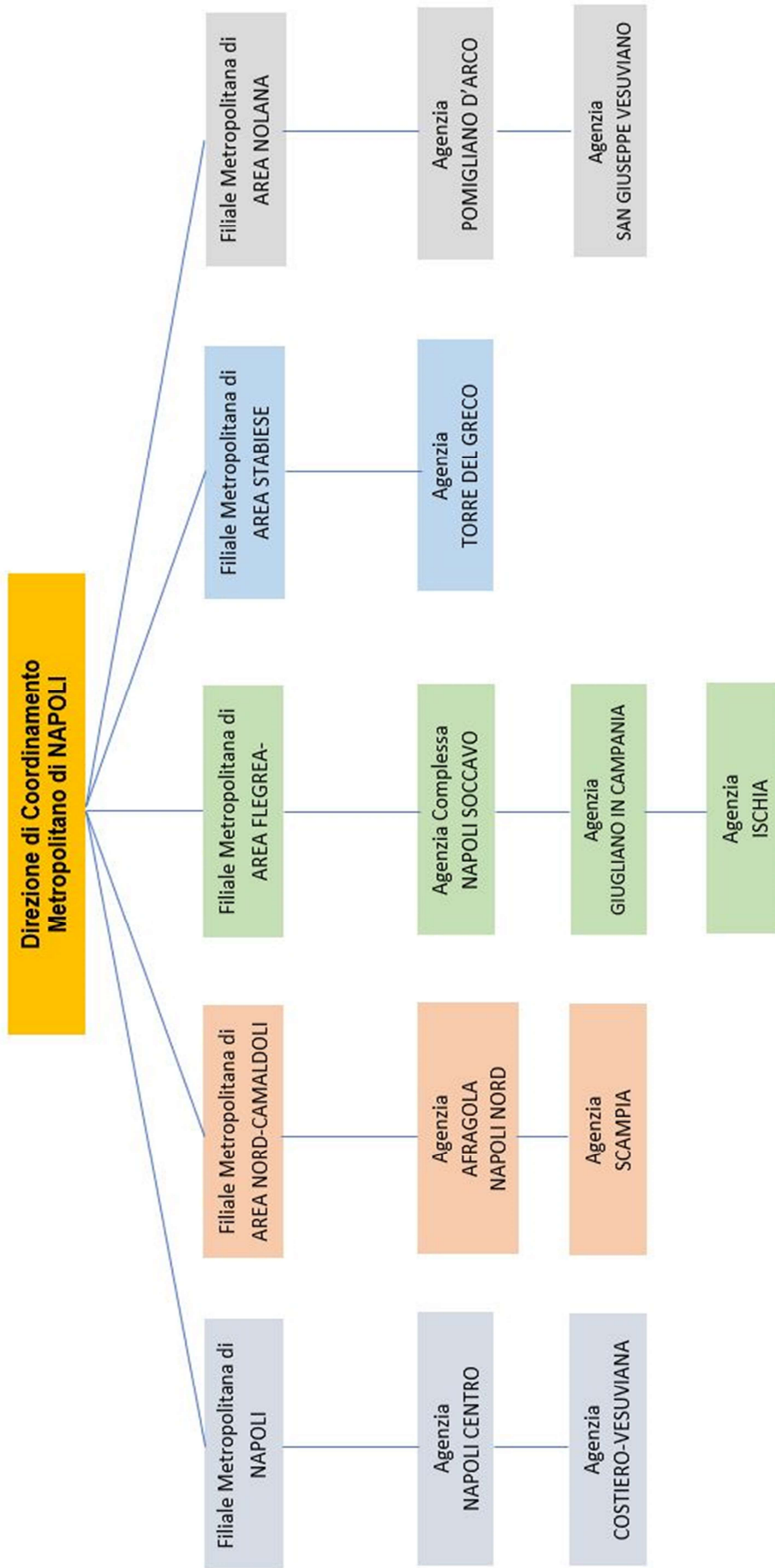
CAPITOLO 8

L'Inps sul territorio campano

08







8.1 Tavola 54 – Personale in forza Regione Campania

Personale in forza			
	2020	2021	2022
Direzione regionale Campania	1282	1192	1165
DCM Napoli	1158	1075	1016

Fonte: Procedura VEGA

Personale in forza per fascia di età-genere						
	2022				2022	
	40	40/50	50/60	60	Maschi	Femmine
Direzione regionale Campania	92	154	490	429	608	557
DCM Napoli	239	150	306	321	527	489

Fonte: Procedura VEGA

Conclusioni

Anche il 2022 è stato un anno contraddistinto da grandi responsabilità, soddisfazioni e risultati positivi raggiunti. Sono state realizzate importanti collaborazioni interistituzionali che hanno dato testimonianza della possibilità di creare rete per una Pubblica Amministrazione quale interlocutrice unica del cittadino.

Sappiamo che la strada da percorrere è ancora lunga e piena di difficoltà.

Ma essere vicini ai cittadini è oggi più che mai la missione dell'Istituto e la scelta consapevole fatta da ogni dipendente INPS, che, nel confronto, nell'ascolto, nella partecipazione, nella motivazione, nel lavoro quotidiano svolto con impegno e abnegazione, contribuisce a scrivere la storia dell'Istituto nella nostra regione.

Ai dipendenti delle strutture INPS della regione Campania va il nostro ringraziamento e la richiesta di essere sempre interpreti competenti e responsabili della missione dell'INPS perseguendo l'unico obiettivo di soddisfare i bisogni della nostra comunità.

Il Direttore regionale

Benedetta Dito

Il Direttore del Coordinamento metropolitano

Roberto Bafundi

I dati del Rendiconto Sociale Regionale 2022 sono il risultato delle elaborazioni della Segreteria del CIV, Team Bilancio Sociale, gestione ed elaborazione dati, studi e ricerche su fonti ufficiali dell'Istituto. Questa edizione ha utilizzato il supporto dell'area Data Governance e Analytics della Direzione Centrale Tecnologia, Informatica e Innovazione, con la collaborazione del Comitato Regionale e della Direzione Regionale



